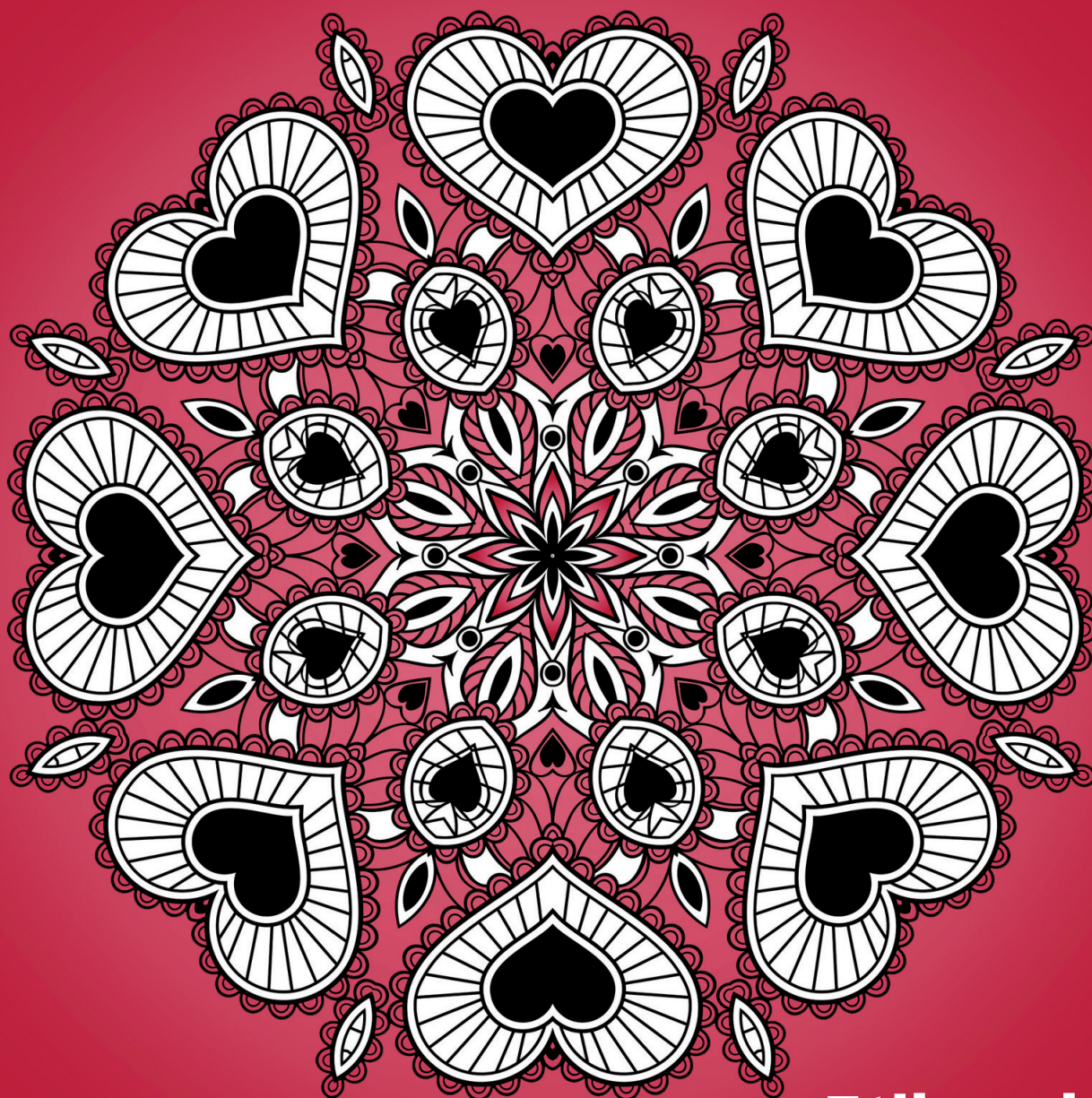


Joalis téma: Detoxikácia srdca



Etika zdravia

Vizuálna koncentrácia a meditácia



Dovoľujeme si Vás čo najsrdečnejšie pozvať na:

V. MEDZINÁRODNÝ KONGRES

o význame detoxikácie Joalis v dennom živote

Dátum a miesto konania:

30.5.2015, Clarion Congress Hotel, Freyova 33, Praha 9

Kongres sa koná pri príležitosti 70-tich narodenín MUDr. Josefa Jonáša

Odborný program:

10:00 - 17:00 hod.

Kultúrny program (vstup v spoločenskom oblečení):

19:00 – 24:00 hod.

Kongresový poplatok je 80,- Eur vrátane DPH

V cene je zahrnuté:

odborný program, občerstvenie, obed, vstup na spoločenský večer s koncertným programom a rautom
doprovod na spoločenský večer: 300,- Kč na mieste

Prihlášky na účasť zašlite, prosíme, najneskôr do **31.3.2015**

Formulár prihlášky stiahnete na www.joalis.sk – vzdelávanie /Medzinárodný kongres MUDr. Josefa Jonáša/

Témy a stručnú charakteristiku prednášky zašlite, prosíme, najneskôr **do 20.2.2015**

Plný text prednášky (pre tlmočníkov) zašlite, prosíme, najneskôr **do 20.4.2015**

e-mail: man-sr@man-sr.sk, tel. 0904 714 438

poštová adresa: MAN-SR, s.r.o., Plzenská 49, 040 11 Košice

Organizačný výbor kongresu si vyhradzuje právo vybrať a zoradiť prednášky podľa svojho uváženia.

Aktívna účasť prednášajúceho je 20 min.

Poplatok, prosíme, zašlite najneskôr **do 30.3.2015** na bankový účet číslo **262 675 2414/1100** vedený v Tatra-banke, a.s., Slovenská republika, **VS: 300515**

Do správy pre prijímateľa uveďte meno účastníka kongresu.

Ubytovanie si zaisťuje každý účastník individuálne. Odporúčame **Clarion Congress Hotel.**

Kontakt: tel.: 00420 211 131 111, www.clarioncongresshotelprague.com/cs/

Cena za dvojposteľovú izbu je: 2500 Kč

Cena za exekutívnu izbu je: 3000 Kč

Prezident kongresu: MUDr. Josef Jonáš

Sekretár: Mgr. Marcela Václavková

Tlačové odd.: Alexandra Stušková, DiS.

Kongresový výbor: Mgr. Márie Vilánková, Ing. Vladimír Jelínek, Josef Jonáš jr.

Obsah

4 JOALIS TÉMA

Srdce a detoxikace

8 PROFIL

Na návštěvě u Soni Tomanové

11 ETIKA ZDRAVÍ

Základy terapeutické etiky aneb Etika zdraví

12 ORGÁNY ČÍNSKÉHO PENTAGRAMU

Srdce – tenké střevo

15 NEKONVENČNÍ MEDICÍNA

Je jen jedna medicína

16 GALERIE JOALIS

Detoxikační přípravky Joalis

18 CESTY KE ŠTĚSTÍ

Vizuální koncentrace a meditace – umění soustředit se

22 DETOXIKACE

Srdce jako vysílač našeho nitra

26 JOALIS ANIMAL

Srdce a krevní oběh našich mazlíčků

Péče o dásně domácích zvířat

28 BAMBIKLUB

Výsledky pilotní studie přípravků Joalis Bambi Bronchi a Joalis Bambi Anaerg

29 SOFTSKILLS

Měkké dovednosti terapeuta

30 KALENDARIUM

Připravované akce

31 NOVINKY

Aktuality ze světa Joalis



Milí čtenáři,

ani jsme se nenadáli, a zatímco příroda se již již probouzí ze zimního spánku, už držíme v rukou druhé číslo bulletinu Joalis info 2015. Tentokrát má barvu červenou, což je barva ohně a srdce. Hlavním tématem, které probíráme velmi podrobně a obsírně, je detoxikace srdce. Chceme vám přinášet informace v předstihu, abyste je mohli dobře „zažít“ a promluvit o nich s vašimi klienty.

Ani v zimě jsme nezháleli, což si můžete ověřit v sekci novinek, a připravili jsme si pro vás opět nové rubriky. Jejich cílem bude prohlubování kompetencí terapeutů v „měkkých dovednostech“, v etice a etiketě, v procesu poradenství, přehled v právech klientů a jiná související témata. Naším cílem je také rozvíjet vzdělávání v historicko-sociálním vývoji oboru a oblastech příbuzných alternativních směrů. Věřím, že všechny informace budou terapeutům k praktickému užítku a že u odborné veřejnosti přispějí ke zvýšení legitimity tzv. nekonvenční medicíny.

Najdete-li si chvíli času, budu velmi rád za všechny vaše ohlasy, připomínky i podněty.

Užívejte jara a pečujte o sebe.

Mgr. Denis Drahoš

Bulletin informačnej a celostnej medicíny

2/2015
marec
apríl

Číslo bolo spracované s využitím textov z českého vydania bulletinu Joalis info 1/2015

Spracovanie pre SR: Ing. Lýdia Eliášová, man-sr@man-sr.sk

Grafická úprava pre SR: Ivan Sokolský | ywan graphics s.r.o., www.ywan.sk

Tlač v SR: Tlačiareň P+M s.r.o., Budovateľská 1, 038 53 Turany

Distribúcia v SR: MAN-SR s.r.o., Plzenská č.49, 040 11 Košice

Redakčná rada: MUDr. Josef Jonáš, Ing. Vladimír Jelínek, Mgr. Marie Vilánková

Šéfredaktor: Mgr. Denis Drahoš, d.drahos@joalis.eu, tel. 602 694 295

Grafická úprava: Martina Hovorková

Vydavateľ: Joalis s.r.o., Orlická 2176/9,

130 00 Praha 3, IČO 25408534, www.joalis.eu

Evidován pod č. MK ČR E 14928

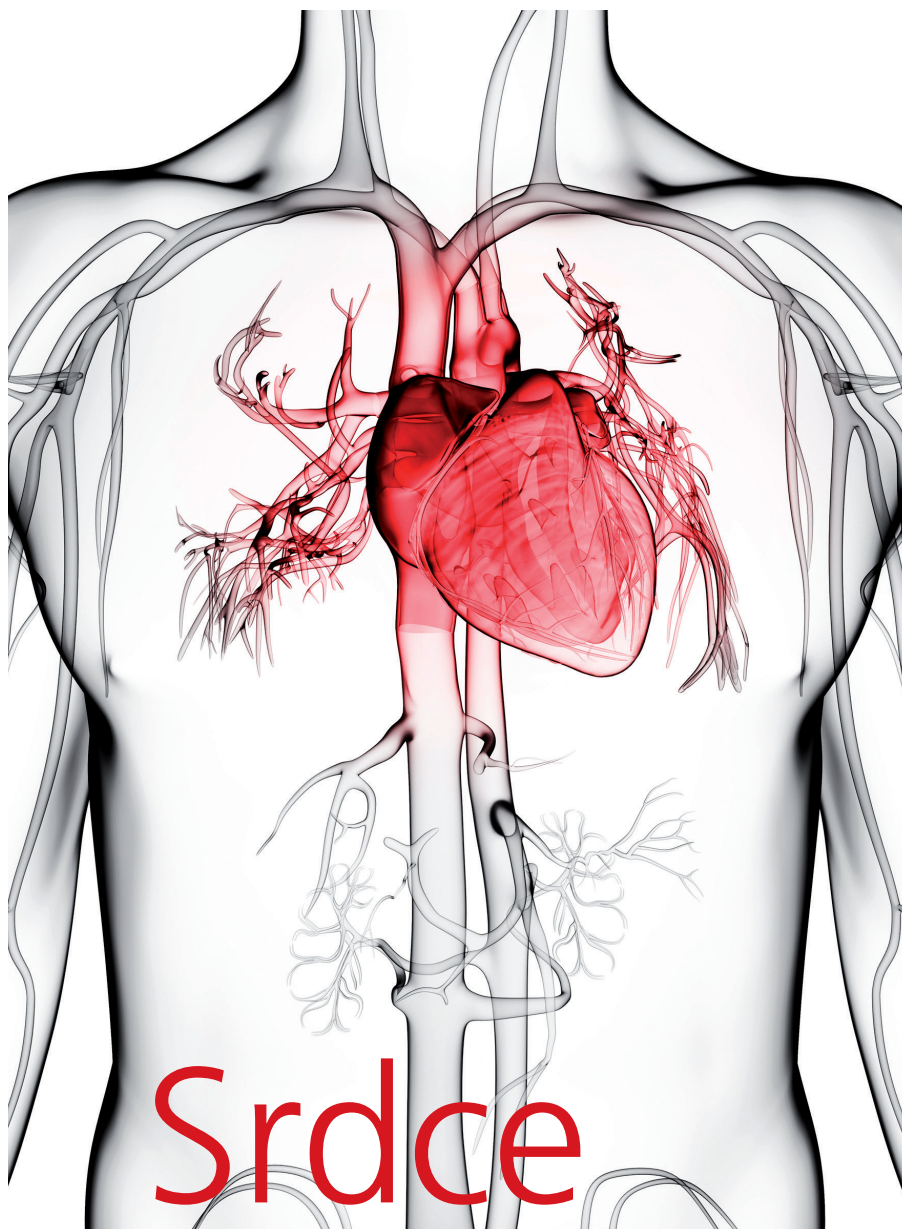
Společnost Joalis s.r.o., má certifikovaný systém

řízení, kvality dle normy ISO 9001.





Čínská medicína rozlišovala dvě srdce. Jedno z masa a krve a druhé duševní či duchovní. O srdci ze svaloviny toho známe již velmi mnoho. O srdci duševním nevíme prakticky nic. Ovlivňováním duševní podstaty mohou terapeuti zajistit dobré fungování celého organismu.



Srdce

a detoxikace

Už císař Huang Di (*čti Chuang Ti*), který je považován za jednoho ze zakladatelů tradiční čínské medicíny, se zeptal svého rádce a lékaře Qi Bo (*Čchi Po*), co si má myslet o srdci a o dalších orgánech a jaké jsou jejich vzájemné vztahy. Čchi Po odpověděl, že srdce je jako vládce, ze kterého vyvěrá duch a všechno poznání. Plíce jsou kancléř – řídí a regulují čchi v celém těle. Játra jsou jako vrchní velitel a vyvěrají z nich úmysly. Žlučník je jako cenzor, v jehož kompetenci je schopnost rozhodovat se a řešit.

Prostředek hrudi, což byl zvláštní orgán té doby, je jako královský posel a z něj vychází radost a veselost. Slezina a žaludek jsou správcové sýpek, ze kterých pochází vše, co prošlo přeměnou. Tenké střevo je jako výběrčí přebytků a ledviny jsou úředníkem. Trojitý zářič provádí správu nad vodními kanály a stará se o průchodnost vodních tras. Patronem nad vodními nádržemi je močový měchýř. Jestliže je osvícený vladař, pak v krajině, kterou ovládá, panuje prosperita a blahobyt. Kdo pěstuje svůj život na základě tohoto poznání, dožije se

dlouhého věku a po celý život se nedostane do nebezpečí. Není-li vládce, tedy srdce, osvícený, dvanáct hospodářů (orgánů) se dostává do nebezpečí a není mezi nimi klid. Cesty jsou zahrazeny a stanou se neprůchodnými. Člověk se dostává do nebezpečí a hrozí mu vážné poškození těla.

Srdce a psychika

Tehdejší čínští filosofové rozlišovali dva druhy vědomí. Dva druhy toho, co dnes nazývá-

me psychikou. První rovina vědomí se pohybuje pouze na kosmické úrovni. Člověk nemá žádnou možnost s ním navázat spojení. Filozofové se domnívali, že pouze za svého embryonálního života může člověk komunikovat s vesmírným vědomím. Druhá úroveň se nachází v člověku, je to naše běžné vědomí, běžná psychika. S touto psychikou celý život pracujeme a žijeme. Právě tento typ psychiky je ve spojení se srdcem, odkud jsou pak ovládány ostatní orgány. Vesmírné vědomí je automaticky dotováno kosmickým čchi, za-

kvality všech pěti základních orgánů. Nejdůležitějším centrem je srdce, neboť ono je sídlem ducha, který má velmi rozsáhlý vliv na osobnost člověka. V čínské medicíně se rozlišovaly dvě úrovně ducha. Duch v širším významu slova měl celkový vliv na zjev člověka, na výraz jeho tváře, očí, kadenci i sílu řeči, chování, gestikulaci, zkrátka vše, co vyznačuje z osobnosti. V užším významu slova je duchem vlastní myšlení, mysl, psychika a vědomí. Tento duch se tvoří ze složek jang a jin právě v srdci.

Nejdůležitějším centrem člověka je srdce, protože je sídlem ducha.

tímco naše běžné vědomí musí být neustále vyživováno. Potravinami jsou krev a síla čchi, která se získává ze stravy a dýcháním ze vzduchu.

Srdce řídí zejména krev a cévy. Jejich prostřednictvím ovlivňuje všechny ostatní orgány, protože ke všem vedou cévy. Mocenskými nitkami, kterými srdce ovládá celý organismus, je krev. Proto je důležité, aby byl krve dostatek, stejně jako čchi. Stav srdce lze rozpoznat ve tváři člověka, neboť určuje jeho vzhled. Orgánem srdce je špička jazyka. Jak z tváře, tak z jazyka je možné diagnostikovat srdeční energii. Emocí srdce je radost, a proto i nálada by měla být určována energií srdce. Protože srdce má přehled o celém organismu, může prostřednictvím cévního systému informovat o dějích v celém organismu.

Domovem ducha je srdce

Sídlo psychiky staří Číňané umísťovali do mozku, ale psychiku považovali za výsledek

Čchi jako hlavní jangová složka by bez svého jinového protikladu neměla žádný význam. Pokud srdce mísí složky ducha ve správném poměru, pak celý organismus funguje harmonicky. Je-li některá složka v nedostatečném, nebo přebytkovém množství, objevují se problémy nejen se srdcem, ale především s psychikou. Projevy nesouladu jsou podrážděnost, nespavost, neklid, únava, otupělost a malátnost. Předchozí řádky všem zasvěceným jistě připomínají závěry, ke kterým docházíme při detoxikaci a které se týkají lidského zdraví a přítomnosti rušivých toxických vlivů a elementů.

Neuvěřitelná srdeční pumpa

Daleko lépe známe hmotné srdce. Svými tahy vypuzuje a nasává krev a tím zajišťuje její oběh. Z tohoto důvodu je rozděleno na čtyři části. Do jedné předsíně nasává krev, která prošla organismem, a mísí ji s krví, jež

přichází z plic a přináší kyslík. V druhé části srdce je tato krev vypuzována. Mechanicky je tento jev zajišťován chlopněmi, aby se krev nevracela do prostor, odkud přišla. Chlopně bývají také příčinou různých srdečních problémů, protože mohou nedoléhat.

Srdeční sval pracuje výlučně v aerobním metabolismu. Je-li v kyslíkovém dluhu, nebo je-li zastaven přísun kyslíku, okamžitě odumírá. Krevní oběh je nesmírně rychlý. Jedna konkrétní krvinka oběhne celý organismus v průběhu několika sekund a srdce musí provést kolem sto tisíc kontrakcí za jeden den. Spotřebuje tím asi patnáct procent denního energetického výdaje těla. Energie se získává z adenosintrifosforečné kyseliny (ATP), které srdce syntetizuje asi šest kilogramů denně. Substráty, z nichž se tvoří tato energetická sloučenina, jsou především mastné kyseliny a ketolátky. Srdce potřebuje i glukózu, a proto se v srdci nachází zásoba glykogenu, z níž je možné vyrobit cukr. Mozek a srdce jsou energeticky nejcitlivější a nejnáročnější orgány, které jsou vybaveny systémem přeměny těchto energetických substrátů na energii. Při dlouhodobé podvýživě nebo hladovění jsou dokonce energeticky dotovány.

Člověk je továrnou na vodík

Srdce pracuje energeticky přesně tak, jak si lidstvo představuje své budoucí zásobení energií. Buňka musí dostat vhodné živiny, ze kterých dokáže získat aktivní vodík, jenž se pak slučuje s kyslíkem. Tento proces je vlastně stejný jako proces probíhající ve vodíkové bombě nebo pohonné jednotce automobilů budoucnosti. Kdyby došlo k náhlé produkci takto vznikající energie, buňka by to nevydržela a došlo by k nenávratnému výbuchu a poškození. Proto je v mitochondriích srdečních buněk systém řízeného slučování, takže zisk této energie je velmi postupný a přesně regulovaný.

Důležitou výbavou srdce je srdeční nervový systém (*systema conducens cordis*). Je tvořen především dvěma nervovými uzlíky, ve kterých vznikají elektrické impulzy a odtud jsou nervovými vlákny rozváděny do svaloviny srdce. Zásadními pro funkci srdce jsou také koronární neboli věnčité tepny. Hrají velmi zásadní úlohu v energetickém metabolismu srdečního svalu, protože jsou kanálem, kudy je přiváděn nejen kyslík, ale i všechny ostatní důležité materiály jako mastné kyseliny, hořčík, chrom, ubiquinon, cukr. Rozvádějí krev pro srdeční sval a jejich ucpání je příčinou infarktu myokardu a důsledkem jejich zúžení je *angina pectoris*.



Z krve, která protéká srdcem, se tyto živiny do svalu nedostanou, protože jsou odděleny naprosto dokonale izolujícím materiálem endokardu. Stav koronárního systému souvisí s arteriálním systémem celého těla. Anatomické uspořádání těchto tepen je naprosto shodné s ostatními tepnami, a tudíž i nemoci, které se těchto tepen týkají, jsou totožné s nemocemi ostatních tepen. Proto bychom tuto kapitolu měli probírat s tepenným systémem jako celkem. Srdce nejčastěji postihují problémy s prokrvením, ale to je, jak jsem již řekl, jiná kapitola.

Palivo pro život

Srdce si prostředky k získání energie zajišťuje rozkladem tuků. Organismus je tedy naprogramován tak, aby měl tento zdroj energie k dispozici. Rozklad tuků je pomalý proces a pro získávání energie při zvýšené fyzické námaze nestačí. Rychlý zdroj energie zajišťuje glukóza, která je rychle mobilizovatelná a rozložitelná na potřebný vodík. Při jejím rozpadu nevznikají kromě vody a oxidu uhličitého žádné metabolické zplodiny.

Klíčovým katalyzátorem slučování vodíku a kyslíku v srdeční buňce je ubichinon neboli koenzym Q. Čím více srdce pracuje, tím má větší spotřebu ubichinonu. Aby lidé předešli únavě, užívají koenzym Q, neboť nedostatečný energetický proces má za následek únavu srdce a tím i únavu celého organismu. Tělo si koenzym dokáže vyrobit samo, ale jeho produkce je závislá na fyzické aktivitě člověka. Naše tělo ho vytváří jen tolik, kolik potřebuje na pokrytí svých energetických potřeb. Trénovaný a fyzicky zatěžovaný organismus má tedy větší produkci ubichinonu. Produkce ubichinonu je ovlivňována toxickými faktory a z toho také plyne, že detoxikační proces zlepšuje šance organismu na dostatečné množství této látky.

Systematickou detoxikací srdce dosáhneme rapidního zlepšení zdravotního stavu.

Další látkou, kterou srdce nutně potřebuje k získání energie, je trojmocný chrom. Organismus chrom nevyrábí, ale musí jej získávat z potravy. Tato látka ovlivňuje a aktivuje inzulin nutný k mobilizaci zásoby glykogenu. Chce-li se glukóza metabolizovat na vodík, potřebuje k tomu velké množství kyslíku. Dýchání je jedním z důležitých předpokladů, aby srdce mělo dostatek kyslíku k přeměně



těchto substrátů na energii. Je-li v srdečním svalu dostatečné množství kyslíku, pak nevznikají rozpadem glukózy žádné metabolity. Je-li tomu naopak, vzniká mnoho kyseliny mléčné, což způsobuje únavu svalu.

Trojmocný chrom je možné získat z doplňků stravy. Ve své knize Hořká pravda o cuk-

Také kyslíkové radikály a antioxidanty hrají důležitou úlohu při získání energie. Kyslíkový radikál je zároveň pro živou buňku smrtelnou hrozbou. Proto v každé buňce existuje dokonalý systém ochrany. Pracuje-li ochranný systém v optimálních podmínkách, dokáže buňku před škodlivým účinkem radikálu spolehlivě chránit. Poškozený systém nemůže zabránit reakci radikálu s jinými sloučeninami. V důsledku toho vznikají genové poruchy buňky, především pak nádorová onemocnění. Ochranný systém je zajištěn enzymem glutathionperoxidáza, který však působí pouze v přítomnosti selenu. Významnou úlohu hraje i vitamín E. Nejsme-li si jisti, že náš organismus má selen a vitamín E v dostatečném množství, je možné jej získávat i ve formě potravinových doplňků.

Poslední prvek, o kterém bych se v souvislosti se srdečním svaelem zmínil, je hořčík. Prvek zásadní pro činnost svalů. Hořčík aktivuje enzym, který spustí stah svalového vlákna. Ke stahu svalového vlákna je pak sa-

mozřejmě zapotřebí již zmíněná ATP. Bez její aktivace proces neproběhne. V případě srdce může tento jev nastat při arytmiích. Potravinové analýzy ukazují, že u průměrného Evropana je zajištěno pouze sedmdesát procent potřebného hořčíku. Spojte si tyto informace s pohledem starověkých čínských lékařů. Zjistíte, že se mluví o tomtéž. Nyní s těmito znalostmi budete svému srdci i srdci svých klientů lépe rozumět.

Nebezpečí a nástrahy

Dalším problémem jsou záněty srdečního svalu, které jsou způsobeny různými mikroorganismy, především viry a borreliemi. Srdce může být také napadeno vlastním imunitním systémem a potom dochází k autoimunitní reakci a prudké devastaci srdečního svalu, což může vést ke smrti, nebo k nutnosti transplantace. Jiným problémem mohou být záněty srdeční nitroblány (*endokardu*), které mají obvykle revmatický charakter. Na revmatoidní imunitní poruchu reaguje endokard podobně jako klouby a ledviny. Jejím důvodem a vyvolávajícím momentem bývají většinou streptokoky a jejich toxiny. Zásadní a hlavní příčinou je, jak už jsem řekl, porucha imunity.

Na srdce však číhá ještě mechanické nebezpečí. Samotný krevní tlak není srdcem ovlivňován. Jsou to jiné orgány, které na něj pů-


sobí a ty, jsou lokalizovány na dalších místech organismu. Z hlediska hydromechaniky je jasné, že jestliže má srdce překonávat zvýšený odpor v cévním řečišti, pak dochází k jeho namáhání a zvětšování. Pokud se zvětšují otvory mezi jednotlivými oddíly srdce, a také mezi srdcem a cévami, pak mohou chlopně nedoléhat, a vzniká tak nedomykavost. To má vážný následek pro funkčnost srdce, které nestačí zajistit potřebnou kvalitu krevního oběhu. Srdce trpí i vrozenými vadami.

Jedna z nich závisí na konstrukci srdečních přepážek. Dále trpí i vzácnými nádory, přesto se s jejich výskytem musí počítat. Při plicních chorobách a nedostatku kyslíku vznikají problémy v tepně, která se nazývá plicnice a která zajišťuje spojení mezi srdcem a plícemi. Na takovou situaci srdce reaguje zvýšenou činností a poruchami práce srdečního svalu.

Vím, že jsem nevyčerpal všechny nástrahy, které na naše srdce mohou číhat. Musel bych se zmínit ještě o vazivové kostře srdce, o které se příliš nehovoří. Většinou se lidé domnívají, že srdce je tvořeno výhradně svalem. Není to pravda. Vazivo se v srdci vyskytuje i v dalších formách, které mají obvykle nějaký mechanický význam, např. pro chlopně, srdeční přepážky a jiné části. Proto je zcela pochopitelné, že kvalita vaziva má velmi důležitý vliv na kvalitu srdce.

Péče o sebe

Setkal jsem se s mužem, který přišel do mé ordinace. Bylo mu 65 let a zkroutěně mi líčil, že mu lékaři navrhnou špatnou činnost jeho srdce vyřešit mechanickým přístrojem, který bude poháněn baterií. Baterii prý bude s sebou nosit v pojezdové tašce, protože musí mít dostatečně velkou kapacitu. Dané řešení se mu natolik nelíbilo, že byl rozhodnut raději zemřít, než žít s tímto handicapem. Jeho srdce bylo již tak málo výkonné, že to bylo patrné na první pohled. Rty byly naprosto fialové a jakýkoli pohyb jej vyčerpával již po několika desítkách metrů. Trpěl silnou dušností. Systematickou detoxikací srdce, především srdečního svalu a dýchacího ústrojí, jsme společně dosáhli rapidního zlepšení jeho zdravotního stavu. V současnosti dotyčný do mé poradny dochází pěšky a je schopen ujít i několik kilometrů.

Měli bychom se naučit pečovat o srdečně cévní systém daleko lépe, než to doposud umíme. Důvodem úmrtí jsou ze dvou třetin právě srdeční poruchy. Obvykle se spojuje stav srdce s arteriálním a žilním systémem, ale podstatná je také aktuální situace dýchacího systému a krve. Spojte si tyto informace a zjistíte, o jak velmi rozsáhlý komplex jde. Tuto celistvost vnímali již starověcí čínští lékaři. Věřím, že s těmito znalostmi budete svému srdci i srdci svých klientů lépe rozumět. 

MUDr. Josef Jonáš





Na návštěvě

Metodou řízené detoxikace se zabývá dvanáctým rokem a většinu přípravků si úspěšně vyzkoušela sama na sobě. Už dlouho předtím se ale zajímala o různé očistné kúry – hladovky, klystýry, bylinné a jiné kúry.

u Soni Tomanové

Moudrost východních léčitelů jí učarovala natolik, že absolvovala dvouleté studium na Škole tradiční čínské medicíny. „Hodně mi to pomohlo zejména v pohledu na stravu. Asiáté se dožívají vyššího věku v mnohem lepší kondici a je to dáno zejména jejich jídelníčkem. Začala jsem také praktikovat baňkování a moxování, což je nahřívání určitých bodů,“ vyprávěla energická terapeutka, než do její poradny v brněnském Body centru dorazil první polední návštěvník.

Jehla v kupce sena

„Něco mi prasklo v břiše. Byla jsem na józe, a když jsem při jednom cviku skočila dozadu, byla to taková bolest, že jsem se zbytek hodiny nemohla hnout,“ popisovala klientka. „Manžel mě dovezl do nemocnice, prý je to cysta ve svalu. Na další vyšetření jdu za tři měsíce, do té doby mám prý být v klidu. Chtěla bych ale vědět, jak to vzniklo, protože to mi nikdo neřekl,“ vysvětlila žena, než si sundala prstýnky a položila ruku na polštářek,

aby měla při testování přístrojem Salvia větší pohodlí.

Kvůli cystě v pravém boku o velikosti pomeranče už si dokonce musela pořídit o číslo větší oblečení, aby necítila nepříjemný tlak. Zjistit příčinu potíží ovšem nebyl lehký úkol. Testování už od počátku poukazovalo na přítomnost anorganických toxinů, chemikálií, bakterií a cizorodých bílkovin. Žádná ze stop nevedla přímo k cystě. „Tohle hledání jehly v kupce sena mě baví. Vyplázla byste na mě, prosím, ja-

zyk?“ rozhodla se Soňa Tomanová uplatnit své znalosti čínské medicíny. I povlak na jazyku potvrzoval, že se tělo potýká s více zářezemi.

I pes potřebuje detoxikaci

„A není to třeba alergie? Mám doma jezevčička a vadí mi jeho drápy. Pokud ho nesu do scho-

Nejdůležitější je, aby klient pochopil, že se mu projevy ze začátku pravděpodobně zhorší, a aby detoxikování nevzdal.



dů a dostanou se mi na kůži, hned mám reakci,“ ozvala se klientka. „Ano, v těle máte cizorodou bílkovinu, jejímž zdrojem mohou být i domácí zvířata. Proto vždy doporučuji, aby lidé detoxikovali nejen sebe, ale i své miláčky,“ upozornila terapeutka. „A proč mám detoxikovat psa?“ podivila se paní nevěřičně. „To děláte pro sebe. Pokud se sama vyčistíte a doma máte nakaženého psa, budou se problémy opakovat. Můj pes má i vlastní kapky na zažívání. Je to rozhodně lepší, než čekat na potíže a pak platit drahá ošetření. A už vím, co by Vám mělo pomoci,“ ohlásila terapeutka a hned sáhla do poličky, kde má vyrovnané přípravky. Klientce začala vysvětlovat, že testování potvrdilo virovou zátěž ve svalu a v tenkém střevě, ale ukázalo také na ložisko v mozkových plenách, které může souviset se vznikem cysty.

„Protože existuje několik vhodných přípravků, nechám Vaše tělo vybrat, které mu nejvíce prospěje,“ začala terapeutka závěrečné testování, jenž mělo tři jasné vítěze - přípravek **Hipp** na pročištění tělních tekutin, **MindDren** na ložiska v mozkové kůře i odstranění chemikálií a **UrinoDren**. „Dala byste mi, prosím, vědět, jak dopadne ta kontrola na ultrazvuku? Moc by mě zajímaly výsledky,“ požádala ještě Soňa Tomanová klientku, než se s ní rozloučila.

Ekzém vyžaduje disciplínu

S komplikovanými případy se v poradně setkává docela často. Objednávají se k ní zejména ekzematici, kterým nepomohla klasická léčba. „To je opravdu řehole. Odstranění takových potíží většinou trvá velmi dlouho. Nejdůležitější je, aby klient pochopil, že se mu projevy ze začátku pravděpodobně zhorší. Aby detoxikování nevzdal,“ upozornila terapeutka, jež sama dříve trpěla ekzémy a astmatem. Pomohla jí až důsledná detoxikace, díky které také nepřišla o děložní čípek vykazující předrakovinné změny. Od prvních zkušeností s metodou před třinácti lety to už

byl jen krůček k tomu, aby začala detoxikaci studovat a posléze sama působit jako terapeut.

Další návštěvnice poradny vešla poněkud váhavě. Měla za sebou pět operací sítnice na pravém oku, na které už téměř neviděla. Poté jí praskla i sítnice na druhém oku, což si vyžádalo další dvě operace. Nyní se obávala, že úplně oslepne. Čočku levého oka jí totiž stále zalepovala bílkovina a předepsané gely,

Chlamydie v očích


Testování přístrojem Salvia upozornilo na zátež chlamydiemi v očích i na metabolity z nevhodných potravin. „Jak často jíte mléčné výrobky? Kasein z kravského mléka totiž může zakalovat oční čočku. Měla byste se mu vyhýbat,“ radila Tomanová. „Jakože bych vůbec nemohla jíst jogurty a sýry? To bych asi nevydržela,“ zhrozila se paní. „Tak to zkuste

Chlamydie se antibiotiky nevyлéčí, pouze se schovají hlouběji do tkání.

kapky a léky pomáhaly pouze částečně. „Tuhle jsem zakopla o vyčnívající kanál a zlomila si malíček na noze. Je to smůla, vždycky jsem se snažila žít zdravě a být optimista, a teď tři roky před důchodem, řeším tohle. Nikdo neví, jak to vzniklo – cukrovku nemám, nebyl ani úraz. Strávila jsem rok a půl na nemocenské a pořád musím chodit po úřadech, protože mi už nechtějí dávat podporu. A do práce nemůžu, protože nevidím,“ povzdechla si, když si terapeutka všimla hojících se odřenin na obličejí.

aspoň na dva měsíce. Pokud vám čočku zatěžuje tato bílkovina, pocítíte zlepšení,“ pomáhala jí terapeutka najít přijatelnou úpravu stravy. „Dobře, zkusím to,“ souhlasila klientka. Dostala také doporučení, aby si nemocné oči proplachovala odvarem ze světlíku lékařského. Jejich léčbu podpoří i pravidelné pití čerstvé zeleninové šťávy. Pak už byl čas zjistit, čím by se její tělo chtělo vyzbrojit v boji proti chlamydiím.

„Problém je, že chlamydie se antibiotiky nevyлéčí, pouze se schovají hlouběji do tkání,“

vysvětlovala terapeutka, zatímco vybírala vhodné preparáty. „Ano, to odpovídá. Když antibiotika vysadím, začne se mi oko opět zánášet,“ přitakala klientka. Při testování si její tělo zvolilo trojici preparátů – **CraniDren** na oční nervy a svaly, **Vegeton** pro vegetativní nervový systém, který přímo souvisí s očima, a oblíbený **Hipp** čistící všechny tělní tekutiny, včetně slz. „Lidé nechtějí věřit, jak moc jim škodí právě kravské mléko a pšeničná mouka. Neví, že obojí je produkt nepřírodního šlechtění. Jednou to bude obrovský problém. Už nyní stále víc novorozenců odmítá mateřské mléko nebo po něm zvrací, protože tělo matky je plné toxinů z těchto potravin. Když v supermarketu vidím obézní děti, jak pojídají rohlíky, je mi z toho smutno,“ povzdechla si Soňa Tomanová po odchodu klientky. 

*Mgr. Zuzana Klementová
psáno pro Body Centrum Brno*

Jméno a příjmení:

Soňa Tomanová

Datum narození:

25. 1. 1965

Vzdělání:

Škola života

Terapeut Joalis od r. 2003

Škola Tradiční čínské medicíny Romana Šimáčka v Brně

Záliby:

cestování, příroda, astrologie, historie

Lokalita působení:

Brno

Kontakt:

Tel.: 605 778 266

vnitri.cistota@volny.cz

Co mám ráda...

upřímnost a nesobecké jednání, jógu, procházky v přírodě

Co nemusím...

podlost a chamtivost, diktaturu (jsem bývalá emigrantka)





Základy terapeutické etiky aneb

Zdraví je jedna z nejcennějších hodnot, přesto dnešní svět lidem zranitelným nepřeje.

Všechny oblasti lidské praxe se dnes ohýbají ve jménu (post)moderních hesel.

Etika zdraví



dech, na nichž je možné takovou etiku vůbec budovat. Celostní medicína MUDr. Josefa Jonáše je s ostatními medicínskými a alternativními obory na jedné lodi a vztahuje se ke společné pravdě, kterou nelze nijakým způsobem obcházet a zamlžovat:

nu i společnost, a proto podléhá velmi pečlivému sledování. Dle definice Světové zdravotnické organizace (WHO) je „zdraví stav úplné tělesné, duševní a sociální pohody, a nejen nepřítomnost nemoci nebo vady“.

Základní principy etiky zdraví:

- **Člověk je lidská bytost a má svou neoddělitelnou důstojnost.**
- **Cílem konání je vždy lidská bytost, nikoli jiný cíl.**
- **Zájmy společnosti, vědy, ekonomie a politiky jsou vždy podřízeny pod zájmy a blaho lidské bytosti.**
- **Lidská bytost je založena v celosti na mnoha provázaných dimenzích.**

Principy etiky zdraví jsou základem jakékoli etiky, která by chtěla vystupovat do vztahu mezi terapeutem a klientem. Motivem



Hlásají se efektivnost, ekonomizace, udržitelnost a modlami bývají vědecký a technologický pokrok. Relativizováním pravdy, možností vykládat si cokoli jakkoli a pokroucením chápání lidských práv, se zdá, že i lékaři ustupují od ochrany života, zdraví a skutečných zájmů pacienta.

První a základní úlohou univerzitní i nekonvenční medicíny je starost o nemocného a trpícího. Přiznáváme tak člověku jeho jedinečnost a neoddělitelnou důstojnost, která je nenahraditelnou hodnotou lidské společnosti. Cílem jakékoli medicíny je a musí být zlepšení péče a ochrana práv klienta.

Etické principy vycházejí ze vztahu mezi TY a JÁ. Vztahu, který je ve zdravotnictví obecně založen na poměru mezi člověkem pomáhajícím a člověkem nemocným nebo trpícím. Lékařská, zdravotnická a terapeutická etika tak nemohou stát v protikladu, ale nutně vycházejí z jednoho podhoubí, a jsou tedy integrální součástí většího celku: Etiky zdraví. V tomto smyslu můžeme říct, že je jenom jedna etika.

Jelikož jde o etiku normativní, tj. takovou, která říká, co je dobro, co zlo, co je správné a co špatné, musí neochvějně stavět na zákla-

dech, na nichž je možné takovou etiku vůbec budovat. Dalšími motivy jsou zcela nerozporně ochrana klienta, láska a sympatie k nemocnému. Zdraví je jedna z nejcennějších hodnot pro jednotlivce, rodi-

„... úkony budu konat v zájmu a ve prospěch nemocného, dle svých schopností a svého úsudku.“

Hippokratés

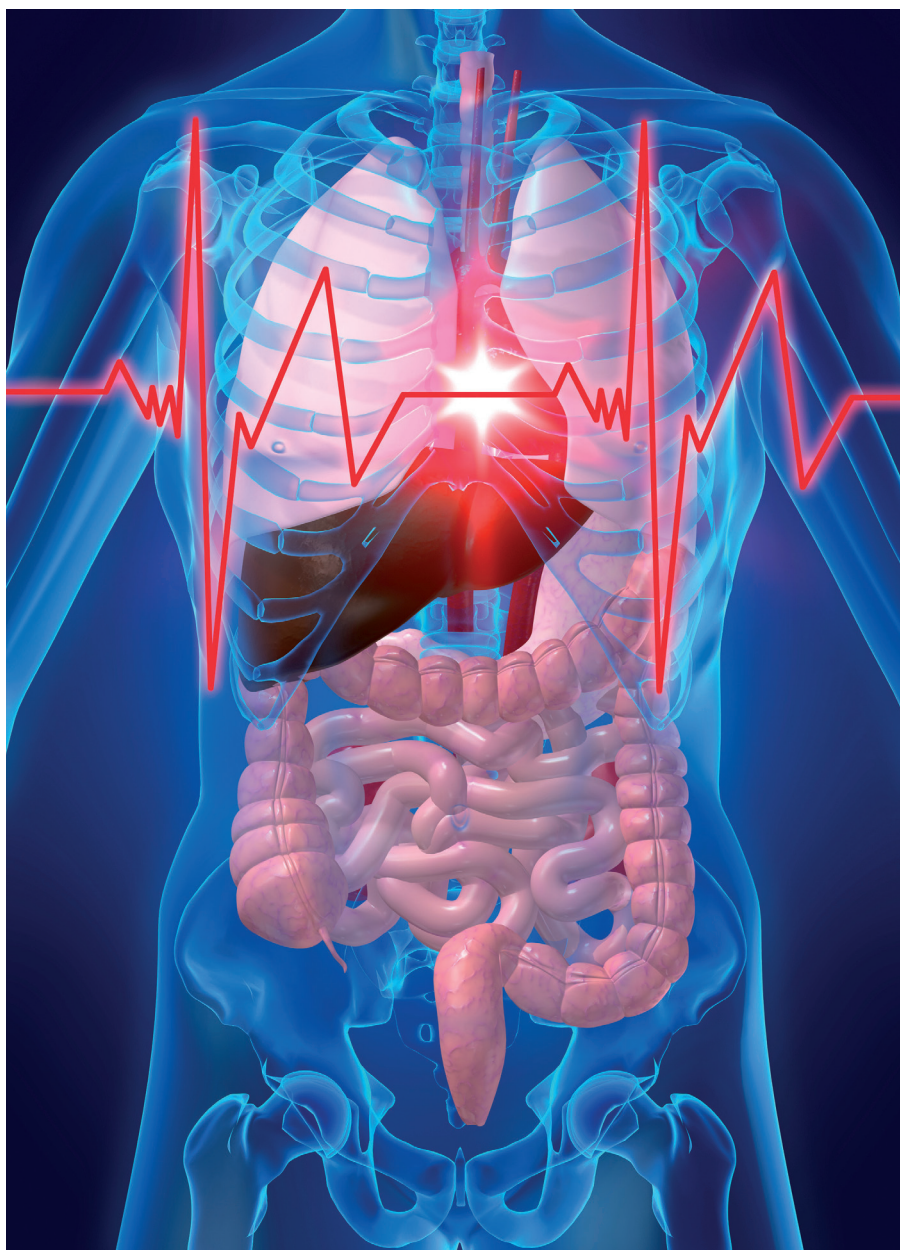
Každý obor lidské činnosti má svou morálku, proto jsme si pro vás připravili seriál terapeutické etiky, která se dovolává základních práv a důstojnosti člověka jako nenahraditelných hodnot. Znalosti této oblasti jsou důležitou součástí detoxikační informační medicíny. Patří ke znalostnímu minimu současných i budoucích terapeutů a jistě budou zajímat i širokou veřejnost.

Vztah ke klientovi nevzniká automaticky, ale je založen na důvěře. Je potřeba jej neustále tvořit vstřícností, solidaritou a akceptovat individualitu a celistvost člověka. Přijímat jeho tělesné symptomy, ale i duševní utrpení. Máme příležitost vstupovat do osobního příběhu klienta a ve vzájemné důvěře, založené na etických principech, mu pomáhat nacházet nový postoj k sobě jako k lidské bytosti. Mějme na paměti Hippokratovu přísahu: „... úkony budu konat v zájmu a ve prospěch nemocného, dle svých schopností a svého úsudku. Vystříhám se všeho, co by bylo ke škodě a co by nebylo správné.“

Mgr. Denis Drahoš



Už od samého počátku působení v detoxikační poradně pozoruji jeden zajímavý jev. Lidé přicházejí s nejrůznějšími chronickými potížemi a vyžadují detoxikaci jater, ledvin, plic, kloubů. O detoxikaci srdce se nezajímá téměř nikdo.



Srdce – tenké střevo

Srdce je přitom anatomicky tak významný orgán, možná bychom dokonce mohli s trochou nadsázky říci, že orgán nejvýznamnější. Všichni víme, že pokud se činnost srdce na několik minut zastaví, může jít doslova o život. Lidé však nevědí, že detoxikace srdce je velmi důležitá. Srdce zatížené toxiny si skrze své potíže neuvědomují. Obtíže, které prožívají, připisují jiným příčinám. Situaci navíc komplikuje skutečnost, že lékařská vyšetření srdce v těchto případech vy-

cházejí pozitivně. Klient netuší, že by se dalo i na tomto okruhu mnohé zlepšit.

Kúra pro srdce

Srdce je orgán spojený s prožíváním emocí. Jeho činnost je ovlivňována a pozitivně aktivována jangovými emocemi spojenými s radostí, euforií, pocity vítězství, vzrušením, zamilovaností. Stejně tak je jeho činnost utlumována opačnými, tj. jinovými pocity, te-

dy prohrou, zklamáním, smutkem, nudou, nemilovaností.

Pokud u klienta zjistím již při první návštěvě významné zátěže na srdci a zeptám se ho na některé zásadní pocity spojené se srdcem, které on sám dokáže identifikovat, pak ho často přesvědčím detoxikovat okruh srdce preparátem **CorHerb**. A to již v první detoxikační kúře společně s dalšími detoxikačními postupy. Výsledkem obvykle bývá, že se klient cítí velmi rychle, třeba do deseti dnů,

výborně. Pociťuje velkou změnu, a proto je jeho první zkušenost s detoxikací C. I. C. významně pozitivní. Často také zdůrazňují, aby prvních deset dní užíval pouze **CorHerb**. Po této kúře lze nasadit další přípravky a pak

je také jeho přebytek a nezvládnání. Možná se tyto řádky nezasvěcenému čtenáři, který neví, co je živlová terapie, mohou zdát příliš abstraktní. Jádro poznání spočívá v tom, že člověk v relativním uvolnění a se zavřenými

rými jsou tenké střevo, tepny, jazyk, dlaně, tváře, konkrétně oblast lícnicích kostí.

Charakteristika srdečního člověka

„Srdeční“ člověk je veselý extrovert, se sklonem bavit se a užívat si radosti života. Je to člověk vtipný a jeho povaha ho někdy vede

Výzvu k detoxikaci srdce zejména u starších lidí považují za profesní povinnost.

je společně užívat až do úplného spotřebování. Cílem tohoto postupu je rozdělit detoxikaci tak, abychom v první fázi imunitnímu systému určili jednu úlohu a organismus se tak soustředil na očistu srdce.

Srdce a oheň

Živlovým prvkem okruhu srdce je oheň. Na mnohých živlových skupinových terapiích, které jsem poslední rok vedl, se ukázalo, že nejzákladnější příčinou, kterou si nese snad už od kolébky, je nedostatek (někdy i absence) určitého živlu. Problémem

očima není schopen si oheň vybavit, nebo mu to činí značné potíže. Možná je i druhá situace, kdy se mu nechce oheň, který vidí často velmi intenzivně, hasit.

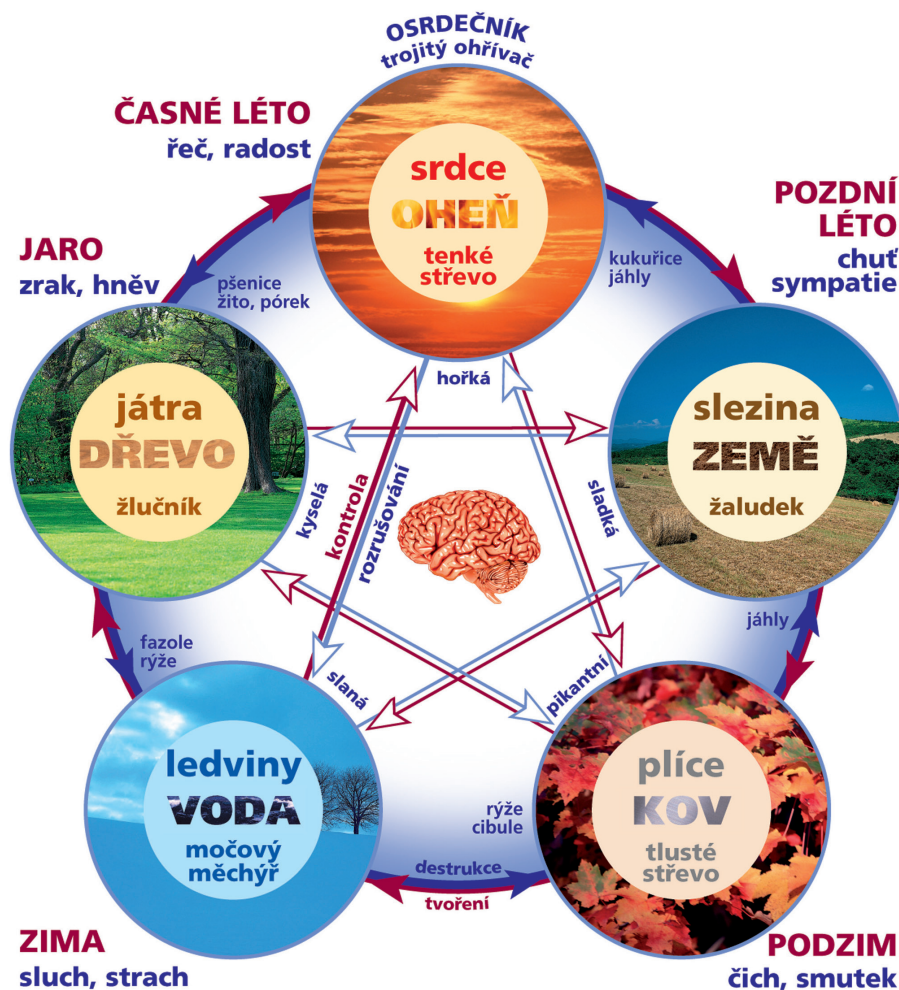
První situaci bychom mohli nazvat jako syndrom vyhoření. Člověka přestává mnoho věcí bavit a neprožívá radost. Druhá situace může hraničit s pýchou a pocity nadřazenosti. Cílem emocionální stability je umění udržet ve své mysli stále hořící oheň, který nikdy neuhasne a nikdy se nedostane mimo kontrolu. Člověku, který má stresované srdce, se začnou ukládat toxiny nejen do samotného srdce, ale také do orgánů podřízených, kte-

Fyzické a psychické potíže, u nichž hraje okruh srdce dominantní úlohu a jeho detoxikace zpravidla rychle vede k vymizení potíží:

- tlaky v oblasti srdce
- zadýchávání se po krátké fyzické námaze
- suchý kašel
- svalové křeče spíše chronického rázu
- záškuby svalstva
- změny na pokožce tváře
- náhlé střídání nálad při nepatrných příčinách

Fyzické a psychické projevy, u nichž je detoxikace okruhu srdce podstatná a často přináší rychlou úlevu:

- bušení srdce
- angina pectoris
- modráni rtů a nehtů
- předčasná ejakulace u mužů
- problémy erekce u mužů
- dělání se špatně při odběru krve
- snížená schopnost dosažení orgasmu u žen
- velké množství snů
- záchvaty smíchu
- zapomnětlivost
- chronický pocit smutku
- arterioskleróza
- vysoký krevní tlak





k tomu, že si z druhých lidí tropí blázny. Je upovídaný, má sklon ke sdílení svých pocitů. Při veřejných vystoupeních může opakovaně prožívat trému. Ze skupinky bavících se lidí „vyčnívá“ svým charakteristickým a často hlasitým smíchem. Umí se dojmout k slzám, zvláště když prožívá nebo sleduje něco dojemného. Někdy není schopen své city vůbec ovládat a stavy dobré nálady a radosti se

rychle střídají se stavy emocionálního propadu a opačně. Může se mu dělat velmi špatně při pohledu či jen pouhé myšlence na krev. Může mít sklon k morbidnímu humoru a zálibu v pohřebních tématech. Bývá roztržitý a často hledá, kam dal své věci.

Radost spojená se srdcem je pocitem typického letního bezstarostného prosluněného červnového či červencového dne. Životním obdobím je věk dospívání, tedy zhruba od 18 let do cca 30–40 let, kdy jsou přirozenou součástí života starosti. Člověk si začíná v hloubi své duše uvědomovat, že nic netrvá věčně. Období pravého léta i příináležející období života člověka můžeme obrazně přirovnat ke kvetoucímu stromu, který pozvolna proměňuje květy v plody. Výše načrtnutá charakteristika není nutným výčtem vlastností jednoho člověka. Charakteristika je shrnutím nejnápadnějších „srdečních“ projevů typických „srdečních“ lidí.

Sny typické pro okruh srdce:

- sny o krvi
- sny o smrti, pohřbu, o rakvích
- sny, ve kterých nápadně často vystupují zemřelí příbuzní
- sny o ohni, o kamnech, o krbu

Detoxikace okruhu srdce a příslušné preparáty:

Základní orgán:
Srdce – CorHerb, CorDren

Podřízený hlavní orgán:
Tenké střevo – ColiDren

Podřízené vedlejší orgány:
Tepny – Venaron, VasoDren, VeHerb, Achol

Srdeční gesta

Gesta „srdečního“ člověka vycházejí ze středu dlaní. Extrovertní člověk doprovází svůj hlučný monolog prudkou gestikulací rukou, jakoby si při hovoru pomáhal dlaněmi. V ordinaci si člověk o detoxikaci srdce řekne tak, že při pohodlném posazení na židli sjede dlaněmi obou rukou po stehnech směrem ke kolénům a na vnitřní straně kolén si dlaně jemnými pohyby stimuluje či se jich jen dotýká. Dalším typickým gestem pro srdce je hlazení vlasů (upravování se) dlaní ve spánkové oblasti, kde se v mozkové kůře nachází řečová centra. Srdač se pozná podle kožních změn v lícni oblasti, nápadným zvýrazněním žilek nebo charakteristickým zbarvením do červená až fialová.

Přejet Alpy

Zdravé a detoxikované srdce je základem fyzického výkonu. Respektive schopnost rychle zvětšit fyzický výkon – rychle se rozběhnout, vyjít do schodů bez nápadného zadýchání se. Opak je snadným indikátorem toxicky zatíženého okruhu orgánů srdce. Výzvu k detoxikaci srdce, a to zvláště u starších lidí, považují téměř za profesní povinnost, přestože si to klient v úvodu nevyžaduje. Nutno říci, že se schopnost rychlého zrychlení srdeční činnosti velmi významně změní, což velmi přispívá k dobrému jménu detoxikační medicíny C. I. C. Neschopnost zvýšení fyzického výkonu však nemají pouze starší lidé. Týká se všech věkových skupin včetně dětí! Mnohokrát přijdou do poradny rodič a dítě s problémem, že na hodinách tělesné výchovy dítě není schopno pořádného fyzického výkonu.

Během své poradenské praxe jsem diagnostikoval dva české vrcholové sportovce, kteří náhle museli ukončit sportovní kariéru. U obou případů jsme usuzovali na přechozenou a nedolěčenou chřipku. Tím, že byli nuceni trénovat a závodit, se utvořila v konkrétních částech srdce mikrobiální ložiska. Protože jsem amatérský sportovec ve vytrvalostních sportech, mám svoji vlastní zkušenost s detoxikací srdce. Z jara začínám intenzivně jezdit na kole, a pokud jízda do kopců pro mne není snadná, tak jako dříve, je to pro mě ukazatelem nutnosti detoxikace srdce. Schopnost vyjet v Alpách serpentínami do průsmyku se nesrovnatelně zlepšil již po čtrnáctidenním užívání CorHerbu. 🟩

Mnoho štěstí a zdraví při detoxikaci okruhu srdce přeje

Ing. Vladimír Jelínek

Jistě se shodneme na tom, že je velmi naivní, škodlivé a namnoze nekulturní přehlížet historické zkušenosti. Znalosti koncentrované po mnoho věků a dovednosti ověřované každodenní praxí budou jistě velmi užitečné nejen pro terapeuty, ale také pro příznivce i zájemce o celostní medicínu.



Je jen jedna medicína

Lidé se vždy pokoušeli bojovat s nemocí, mírnit bolest a předcházet poškození organismu. Nemůžeme se vyhnout tisícileté tradici, z níž povstáváme. Mějme na paměti, že to však není pouze jediná kultura a civilizace tohoto světa, jejíž moudrosti bychom se měli učit.

V tomto seriálu se podíváme na stručné dějiny, na filosofii a na vývoj našeho oboru. Projdeme se po cestičkách rozvoje medicíny. Jaké léčebné metody se uplatňovaly ve starověké Mezopotámii, Egyptě či Číně? Důsledky chápání světa Řeky a Římany. Jak se vyrovnávali s nástrahami lékařství a jaký odkaz nám zanechali. Stručně se podíváme se na křesťanskou, arabskou i hebrejskou medicínu. Nahlédneme pod lékařskou pokličku renesance i osvícenství. Nezapomeneme se pozastavit nad vývojem v 19. i 20. století a zamyslíme se nad aktuálním stavem medicíny. V dalších dílech se poté budeme věnovat jednotlivým alternativním směrům.

Jak redukovat stížnost klienta, že ho něco bolí?

Velice často se, musím podotknout, že pohodlně, přistupuje ke zdraví jako k jevu těla, který nesouvisí s duševní či duchovní činností. Z mnoha důvodů si můžeme myslet, že je alternativní medicína tabuizované téma. „Je velká škoda, že jsme u autorit oficiální klasické medicíny dosud nenalezli vstřícnější

postoj. Jako kdyby celý ten moloch ekonomických vztahů a vytváření společenského postavení a prestiže zabraňoval obyčejné lidské komunikaci,“ podotýká MUDr. Josef Jonáš.

Člověk je velmi komplikovaný otevřený dynamický systém, který přijímá informace

Kdo by zpochybňoval, že na diagnostické a terapeutické závěry má vliv kultura, ve které lékař žije? Po tomto dlouhém období, kdy se medicína zabývala redukováním bytím, se v současné době obrací a začíná sbírat odsekávané, tzv. nespolehlivé kousky (např. duši) a začíná si dávat nová jména – psychosomatická,

Medicína je jenom jedna: ta která pomáhá!

z vnějšího prostředí a reaguje na ně, např. adaptací. Moderní, tzn. klasická, nebo také řečeno univerzitní medicína založená na Descartově dualismu (duše a tělo) se profiluje jako jediná správná a pravdivá. Přistupuje k člověku jako ke stroji, rozpitvává, škatulkuje a atomizuje funkční celek na jednotlivé části. Vědci pomalu rezignovali na vysvětlování hodnotami: harmonie, dokonalost, smysl nebo cíl. Hlavní je svět faktů, vědecky pojaté evidence a důkazů. Každý specialista má ve své kompetenci kousíček lidského těla. Zcela nekompromisně jsme oddělili duši od těla. Dovolím si parafrázovat Wittgensteina: Co není možné empiricky doložit, o tom se nesmí myslet.

Návrat k jednotě?

Objektivita, již si současní rytíři-vědci berou jako neprolomitelný štít, je pouze chimérou.

behaviorální, biografická, holistická, komplexní, celostní, psychologie zdraví, narativní medicína, bio-psycho-sociální, bio-psycho-eko-spirituo-sociální, systémový přístup v medicíně... Taková medicína se navrací k hlavnímu úkolu: najít soubor příčin nemoci, odstranit je a nastavit tak přirozený chod organismu. „Dojít k souladu těla a duše, to mimo jiné znamená být zdravý,“ řekl MUDr. Jonáš.

Je tedy téměř lhotejné, na jakém základě dochází ke zlepšení pacientova stavu. Pokud byla pozorována úleva na základě podávání placebo, pak je neetické neumožnit tuto léčbu (tedy podávat např. chemické léky), protože tak dochází k zatěžování organismu. Faktem zůstává, že se nedaří najít patologický základ mnoha nemocí. Máme proto zůstat nemocní? Je jen jeden původ všeho a také medicína je jenom jedna: totiž ta, která pomáhá!

Mgr. Denis Drahoš



Detoxikační přípravky Joalis

Srdce je příkladem orgánu, který nejen sám ovlivňuje činnost dalších orgánů, ale je také těmito orgány významně ovlivňován. Detoxikace srdce je komplikovaná a nutně propojená s detoxikací jiných orgánů.



Pro srdce máme pouze jeden specifický detoxikační přípravek, který se nazývá **CorDren**. Nutno říci, že tento preparát má skutečně pouze parciální vliv na celkovou detoxikaci srdce. Působí výhradně na mikrobiální ložiska, která se vytváří jak v endokardu, tak v myokardu, v nervovém srdečním systému, ve vazivové srdeční kostře a v osrdečníku (*perikard*), jenž tvoří obal srdce. Není tedy specificky určen pro některou část srdce, ale pro všechny tkáně, z nichž se srdce skládá. Je to velmi významná detoxikace a mikrobiální ložiska především s obsahem borelie nebo některých virů jsou mnohdy základním problémem poruch práce srdce.

Toxiny v srdci

V srdci se vyskytuje mnoho toxinů. Jako u všech ostatních orgánů jde především

o chronické infekce, které nejsou lokalizované do ložisek. Nejčastěji jsou tvořeny virovým agens. Mohou se zde vyskytovat i mikroorganismy z jiných skupin, jako jsou paraziti nebo koky. Infekce řešíme přípravky, jenž nejsou pro srdce specifické. Proto se může často stát, že aniž bychom to registrovali, tak při antimikrobiální detoxikaci srdce očistíme zároveň i jiný orgán. Tím změníme často stav mysli i fyzický stav klienta, i když jsme to neměli v úmyslu. Detoxikační postup v případě chronických infekcí je jednoduchý. Využijeme přípravky **Nodegen**, **Diamino** a pak příslušný antimikrobiální přípravek tedy **No-bac**, eventuálně **Spirobor**, **Antivex** nebo **Para-Para**.

Novou kapitolou v oblasti toxinů jsou antigeny. Často se týkají právě nervového systému srdce (*systema conducens cordis*). V tomto systému se jak v důsledku různých

chronických infekcí, tak v důsledku očkování mohou antigeny vyskytnout a my je dnes dokážeme bravurně řešit pomocí přípravku **Non-grata**.

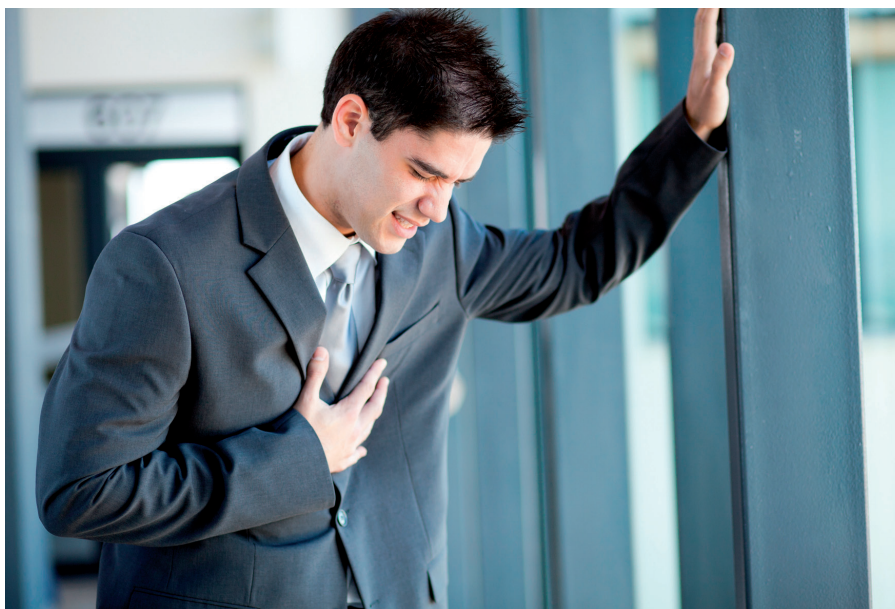
Srdce je křižovatkou člověka

Obvykle si musíme všimnout i dalších orgánů, které mohou srdce nepříznivě ovlivňovat. Nitroblána srdeční (*endokard*) je mimo toxického zatížení, které se týká přímo srdce, ovlivňována energií ledvin. Víme proto, že **UrinoDren** může být pro srdce velmi důležitý. Zrovna tak svalovina patří do království sleziny, a tudíž i **VelienDren** bude správným řešením. Vazivový aparát srdce, jak je známo, bude spadat do oblasti energie jater a tamtéž tedy bude spadat i oblast imunity. Je tedy jasné, že **LiverDren** bude pro srdce také významným přípravkem.

Jak jsem uváděl v článku o srdci, není možné funkčně oddělit srdce a dýchací ústrojí. Jsou to spojené nádoby. Dostatečný přísun kyslíku k plicním sklípkům a tím i do krve, která proudí k srdci, může být příznivě ovlivňován přípravkem **RespiDren**. Obdobnou roli bude hrát i psychika, což není pro nikoho žádné tajemství. Každý ví, že stres a nepříznivé emoce ovlivňují srdeční zdraví. Naše emocionální přípravky **Streson**, **Emoce**, **Anxinex** či **Embase** se mohou nepřímo starat i o zdraví našeho srdečního a srdečně cévního systému.

Zase ta imunita

Vyhodnotit musíme i kvalitu imunity, zejména z hlediska autoimunity a revmatoidní reakce. Naštěstí jsou obě tyto imunitní funkce zajišťovány shodně z primárního motorického kortexu (*gyrus praecentralis*). Těto oblasti musíme věnovat pozornost, protože poruchy mají někdy diskrétní, tedy velice jemný charakter, a proto se musíme snažit opravdu důsledně vyloučit, nebo potvrdit tento typ poruchy. Významnou úlohu v centrálním nervovém systému, ale také v periferním nervovém systému, hraje gliový systém. Je mezi terapeutů detoxikace poněkud opomíjen, ale musím říci, že by měl být jedním z hlavních objektů našeho zájmu při každém vyšetření. Poškození gliového systému má za následek poruchy nejrůznějších částí mozku, periferního nebo srdečního nervového systému, ale i systému nervových vegetativních pletení. Je potřeba hledat příčiny poruch gliového systému. Viníky budou nejčastěji těžké kovy. Na tyto toxiny nasadíme **MindDren** nebo již zmíněný přípravek **Non-grata**. Při



poruchách gliového systému se můžeme setkat i s imunokomplexem, což je spojení protilátky a antigenu, který detoxikujeme použitím **EviDrenu** a **PEESDrenu**.

Revmatoidní záněty endokardu budou způsobeny streptokoky. Mohou se vyskytovat jak ve formě ložiska, tak také ve formě chronické infekce kdekoli v organismu. Musíme je pro-

medicíny tvoří funkční dvojici se srdcem. Poruch může být několik typů a každá vyžaduje rozdílný přístup. Jednou to může být dieta a **Metabol** a **Metabex**, jindy přípravek **Digest**. Musíme si uvědomit, že v neposlední řadě to mohou být i mikrobiální ložiska, k jejichž odstranění využijeme **RespiDren** a **ColiDren**.

Detoxikace srdce je komplikovaná a nutně propojená s detoxikací jiných orgánů.

to odstranit. V případě mikrobiálního ložiska to bude zase některý ze zmíněných přípravků, v případě chronické infekce naštěstí není třeba specificky řešit orgán, kde se streptokoky vyskytují, ale stačí nám univerzálně vyladěná detoxikace. Takovou všestrannou detoxikační kúrou je zejména kombinace **Nodegen**, **Diamino** a **Nobacter**.

Tenké střevo je podřízené srdci

EAM systém umožňuje i sledování hladiny chromu, ubichinonu a hořčičku, což považují za velmi důležité. V případě chromu a cukru máme možnost doporučení dietních opatření nebo potravinových doplňků. Musíme však vyhodnotit, jak funguje vstřebávání těchto doplňků v organismu, o čemž rozhoduje stav tenkého střeva, glutenová intolerance, záněty tenkého střeva či kvalita trávicích procesů.

Proto musíme vyhodnotit toxické zatížení tenkého střeva, které v pojetí tradiční čínské

Vidíme, že při detoxikaci srdce užíváme přípravky, které jsou značně univerzální a fungují v celém organismu. Nezapomínejme na smysluplné kontroly kardiologem, neboť lékařská diagnostika i funkční metody nás velmi dobře informují o fungování celého systému. Celostní účinek je úmyslným cílem detoxikační strategie. Pro sledování účinku při detoxikaci srdce využijeme tedy všech našich znalostí.

MUDr. Josef Jonáš





Vizuální koncentrace a meditace – umění soustředit se

Je horké dopoledne, tak horké, jak jen na Srí Lance dokáže být. Stojím v Galle na autobusovém nádraží plném neskutečně barevných autobusů a vyčkávám příjezd svého přítele Chanaka Rukshana, mladého jógínského učitele.



Za mými zády se z moře tyčí přístavní koloniální pevnost, založená a vystavěná portugalskými a holandskými kolonizátory. Chanaka mi při lekci jógy v nedaleké Unawatuně přislíbil meditace u svého buddhistického učitele. Byli jsme u něho už před dvěma lety, když jsem pobýval na Srí Lance poprvé. A teď se mám vrátit na to samé místo a setkat se s tím samým člověkem. Chanaka říká, že máme štěstí; mistr je totiž časově velmi vytížený.

Setkání s mistrem

Chanaka konečně přijíždí a vystupuje z tuktuku, vozítka, které lze na ostrově potkat na každém kroku. Zdravíme se pozdravem Namaste a zamíříme ke stánku s místním ovocem. Je prý žádoucí jej mistrovi přinést. Tropické ovoce tu stojí v přepočtu jen zlomek ceny než kdekoliv v Evropě a chutná skutečně nenapodobitelně!

Vyrazíme. Venkovský domek našeho učitele se nachází asi deset kilometrů směrem do vnitrozemí. Po cestě máme možnost okusit adrenalin způsobený zdejší dopravou, jejíž pravidla západní člověk nemůže pochopit. Provoz funguje bez jakékoli signalizace, vedle nákladních aut, osobních aut, motocyklů a tuktuků putují po silnici zvířata, táhnoucí pivozy, do toho přecházejí napříč chodci, po krajích se motají cyklisti, zcela volně také posvátné krávy... A všichni troubí a usmívají se na sebe bez náznaku jakékoli agrese.

Miluji cesty do cizokrajných zemí. Každá z nich mi pomáhá systematicky rozbíjet představu jedině možného myšlenkového prostředí, ve kterém se pohybuji po většinu svého života. Touto cestou postupně docházím k přesvědčení, že téměř vše je na světě možné, a to nejenom v lidské mysli...

Jogín právník

Pan Nilantha Hettige, povoláním advokát a právník, nás přijímá ve svém útulném venkovském domku obklopeném květinovou zahrádkou a palmovým hájem. Malá veranda slouží zjevně jako kancelář a přijímací místnost. Chvilku po přivítání pan Hettige vyřizuje několik telefonátů a přitom k nám v pauzách stíhá promlouvat. Je to typ člověka, kterému mysl pracuje neskutečně rychle a soustředěně. Řekli bychom, že je typem zrychleného člověka, avšak jeho mysl si nedělá, co chce, naopak je vysoce koncentrovaná, ponořená do vnitřního rozjímání. Přichází nějaký klient na krátkou právní poradou. Sedíme s Chanakou vedle a tiše pozorujeme dění. Když klient odchází, pan Hettige nás

vybízí, abychom ho následovali do obývacího pokoje. Zde se setkáváme s jeho ženou, snědou usměvavou Sinhálkou, která nám jde ihned přichystat vodu a čaj. Pan Hettige nám ukazuje nové jógové cviky. Cvičíme všichni, ale cviky jsou to velmi náročné, ve skutečnosti je po mistrovi dokáže úspěšně opakovat jen Chanaka. Tak například: mistr sedí v pozici lotosového květu a náhle, v časovém úseku snad jedné vteřiny, přejde do stoje na obou nohách. Pak hned zase sedí a tak pořád dokola. Netuším, jak to provádí. Chanaka ke svému mistrovi chová neskrývanou úctu. Když docvičíme, pokloní se mu až k nohám, sepne ruce nad hlavou směrem k jeho chodidlům a pak se teprve zvedne k odchodu.

Mistrův dar

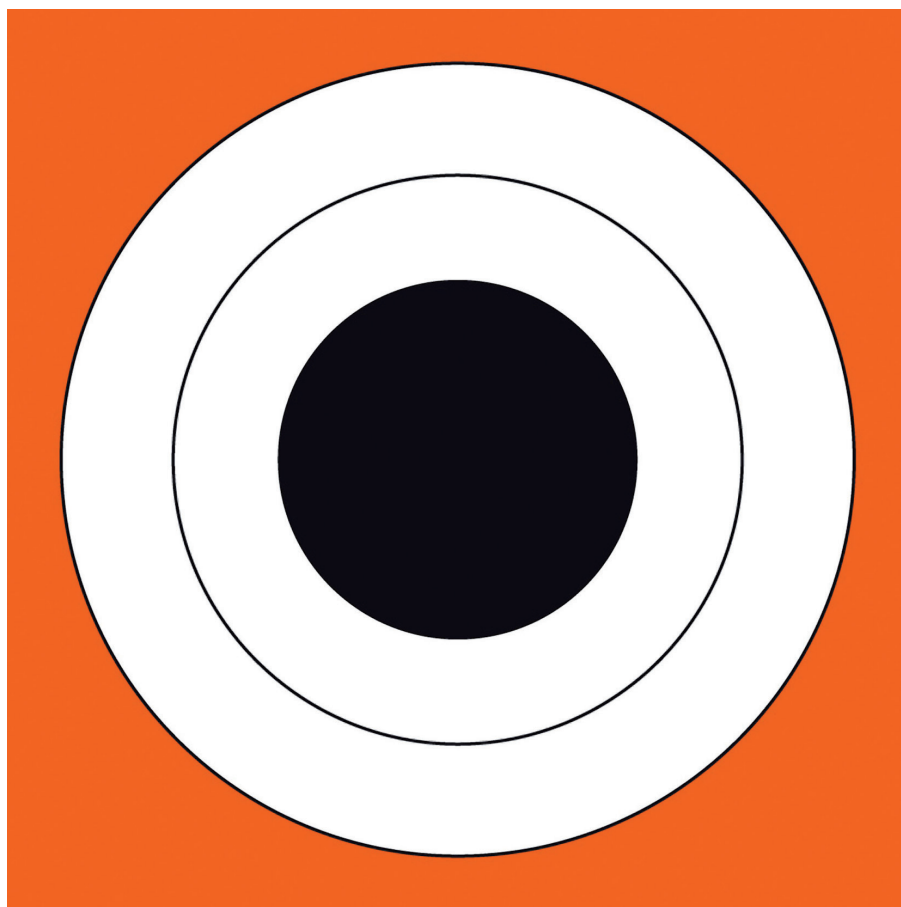
Jsmo znovu na verandě a pan Hettige odkudsi vytahuje plastiku buddhistického meditačního obrazce. Bílý kruh na hnědém čtverci s jedním černým kruhem uprostřed, bílá část kruhu je rozdělena ještě kružnicí černé barvy. „*Dívej se doprostřed černého kruhu tak dlouho, dokud se ti oči neunaví a neuvídiš okolo něho auru nazelenalé barvy,*“ vybízí mě angličtinou s těžkým sinhálským

akcentem. „*Jakmile uvidíš auru – někteří vidí světlezelenou, jiní modrou – začni zpívat Om Mani Padme Hum tak, jako bys hrál na trumpetu, a soustřed' se na bod mezi očima. Tak docílíš, že budeš moci hovořit s bohy...*“

Musím přiznat, že mě jeho poslední slova dost vyděsila a na chvíli jsem zapochyboval, zda je to vůbec normální. Ten obrazec mě však něčím přitahoval, proto jsem mistra požádal, zda bych si mohl plastiku vyfotografovat. Nejen že svolil, ale také ochotně vytáhl čistý papír a nakreslil mi na něj koncept obrazce s přesnými mírami v palcích, všechno naprostoto z paměti. Na závěr mi ještě dal desky světle hnědé barvy, na jedné straně potištěné dvěma otisky razítka jeho právnícké firmy. „*Barva je důležitá,*“ dodal. Rozloučili jsme se.

Vše má svůj pravý čas

Hnědé desky i nákres visely na nástěnce v mé šumavské pracovně téměř rok a neustále mi připomínaly, že bych si měl obrazec vyrobit a vyzkoušet. Téměř po roce jsem tedy vzal nůžky, pravítko, kružítko a černou tuš, lepidlo, mistrovy desky, bílý papír, přepočítal jsem míry v palcích a sestrojil meditační obrazec podle návrhu. Obrazec jsem postavil



Meditační obrazec ze Sri Lanky



před monitor a zkoušel jsem chvilku opakovat návod pana Hettiga. Nic zvláštního se nedělo. Ani druhý, třetí a čtvrtý den. Obrazec jsem na pár týdnů odložil na skříň... A pak mě to najednou napadlo.

„Tati, na co je ten obrazec,“ zeptala se mě před nedávnem má patnáctiletá dcera. „Na cvičení koncentrace, Máří. Jestli chceš,

posílají kámošky po Facebooku. Diváš se chvíli na nějaký bod, pak se podíváš na zed a vidíš tam něco jinýho. Ale mně to moc nejde,“ dodá Máří. Sedí v křesle, drží rukama obrazec, upřeně ho prohlíží, pak zavírá oči. „Nic nevidím, tati...“

„Máš vidět opačné barvy. Místo černý bílou, místo bílý černou a místo hnědý tako-

nost koncentrace samozřejmě zdokonaluje. Kdo má schopnost se soustředit a udržet myšlenku, jedná a žije daleko víc podle vnitřního já a nepodléhá vlivům, které mu vnucuje okolí, třeba všudypřítomnou reklamou.“ Jsem si dobře vědom toho, že je to příliš náročné téma na věk patnáct let. Všechno v životě má jistě své správné načasování.

Cvičení lze provádět s jakýmkoliv objektem, který je dobře osvětlený a má kontrastní obrysy.

vysvětlím ti, jak se používá.“ „Jo, chci...“ „Sedni si uvolněně do křesla, obrazec drž před očima ve vzdálenosti asi 40 centimetrů, střed obrazce by měl být ve výšce očí, jako by ses na něj dívala bodem mezi očima. Pak se na něj upřeně zadívej. Až uvidíš okolo černého středového kola probleskující záři, zavři oči a soustřeď se na to, co vidíš,“ navádím ji. „To je jako ty obrázky, co

vou modrozelenou. Zkus to ještě jednou a až zavřeš oči, zkus tam ten obrazec najít.“ „Jo, už ho vidím,“ zvolá Máří, během vteřiny otevírá oči a obrazec odkládá. Je v tomto věku se vším rychle hotová. „Tak tenhle obrazec procvičí tvou koncentraci a dokáže určit, jak moc se umíš soustředit. Měla bys představu udržet v mysli minimálně 12 vteřin, to je základ. Cvičením se schop-

Proč trénovat koncentraci?

Princip spočívá v tom, že pokud delší dobu upřeně pozorujeme meditační obrazec (některé zdroje uvádí až několik minut), vjem sítnice se odpojuje, protože dovnitř mozku už neputuje žádná nová informace. Jakmile zavřeme oči, vjem na sítnici oka rychle vyhasíná a obraz si udržují vnitřní tkáně mozku. Pokud nedovolíme k vnitřnímu projekčnímu plátnu proniknout žádnou novou myšlenku (zevnitř hlavy ani z vnějšího okolí), pak je během uvolnění a relaxace možné vidět obraz velmi dlouho.

• První stupeň koncentrace se v indické meditační tradici nazývá **dharana** (stav kon-

centrace). Bezpečně a opakovaně dokážeme podržet obraz po dobu asi 12 vteřin. Jedná se o velice náročný krok, který vyžaduje dlouhé cvičení!

- Další stupeň se nazývá **dhjana** (stav vhledu), při němž obraz udržíme minimálně dvě minuty. K tomuto stupni je zapotřebí trénink; mnozí k němu dospějí až za řadu let. Na druhé straně ale existují lidé, kteří i bez cvičení mají tuto schopnost jaksi přirozeně. Vycvičili si ji nevědomě například malováním či restaurováním obrazů.
- Poslední stupeň koncentrace se nazývá **samadhi** (stav čistého vědomí), při němž meditující jakoby splyne s meditujícím předmětem.

Často se uvádí, že cvičení meditačních obrazců vedou postupně až k rozvoji fotografické paměti...

Na kurzech detoxikační metody C. I. C. toto cvičení vyučuji a doporučuji. Zdá se, že kdo není schopen udržet meditační obrazec po dobu 12 vteřin, těžko se naučí smysluplně měřit na přístroji Salvia. Je opravdu přínosné trénovat nejprve svou koncentraci, než přistoupíme k praktickým kurzům měření. Vždyť měření na přístroji Salvia také vyžaduje terapeutovo soustředění a schopnost nenechat se vyrušit nikým a ničím! Při psaní tohoto článku jsem na Youtube objevil video pana

Hettiga, v němž vysvětluje princip a použití meditačního obrazce: <https://www.youtube.com/watch?v=yJi0vh-kVjQ>. Má to však jeden háček. Pan Hettig mluví sinhálsky ☺.

Lámovala mandala

Další nádherné meditační a vizualizační obrazce jsem před nedávnem objevil v Káth-

Procvičováním koncentrace se naučíte prohlížet věci vnitřním zrakem a vytrénujete svou vizuální paměť.

mándú, hlavním městě Nepálu, kam jsem se vydal na pouť do himalájských Annapurn. Již před odletem do Nepálu jsem měl v plánu navštívit Boudhanath v Káthmandú, hlavní centrum tibetské kultury s překrásnou stúpou uprostřed, a získat tanky (mandaly) ručně malované tibetskými mnichy. To místo mě uchvátilo a strávil jsem tu celý den. Dýchal jsem jeho nepopsatelnou atmosféru a také jsem dlouhou dobu chodil okolo krámků s tradičními nepálskými a tibetskými suvenýry. Míjel jsem několik krámků a dílen, kde

se mandaly prodávaly, zacházel jsem do nich a hledal nejdokonalejší **Kálačakru mandalu**, kreslenou přímo některým tibetským lámou.

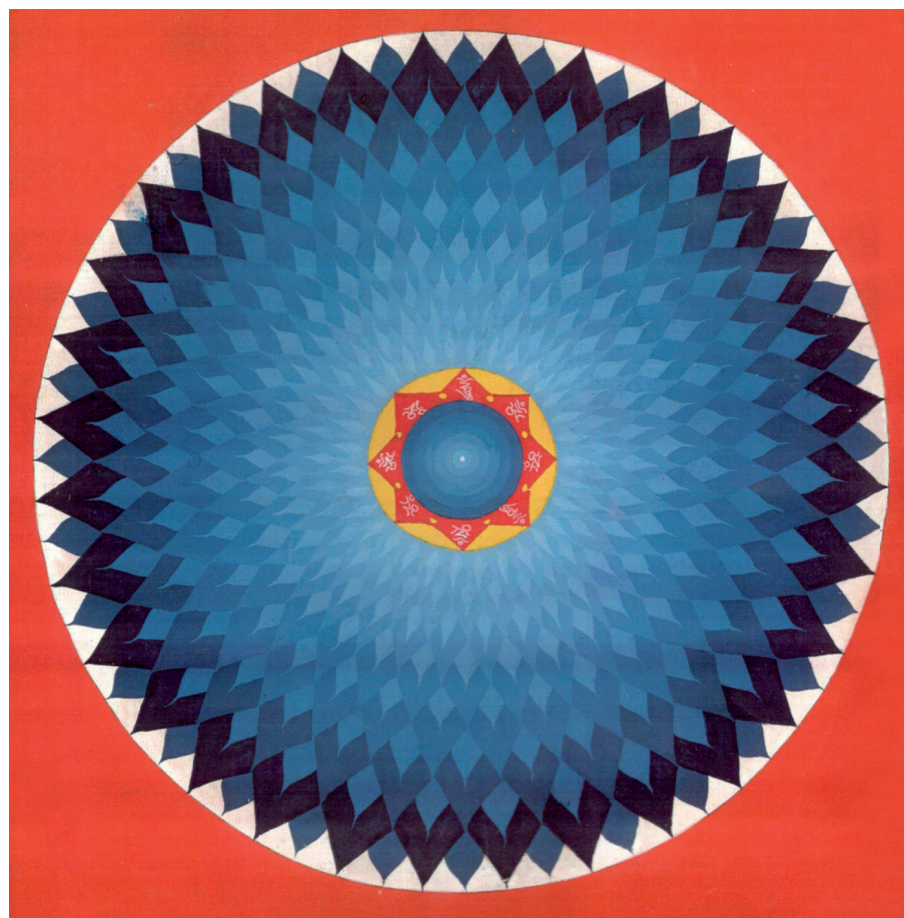
Na ručně malovaných mandalách se totiž pozná stupeň vhledu koncentrace autora. Ne všechny jsou kresleny lámou, většina je dílem laiků. Člověk s citem pro umění rozdílů stoprocentně pozná. Na tankách od obyčej-

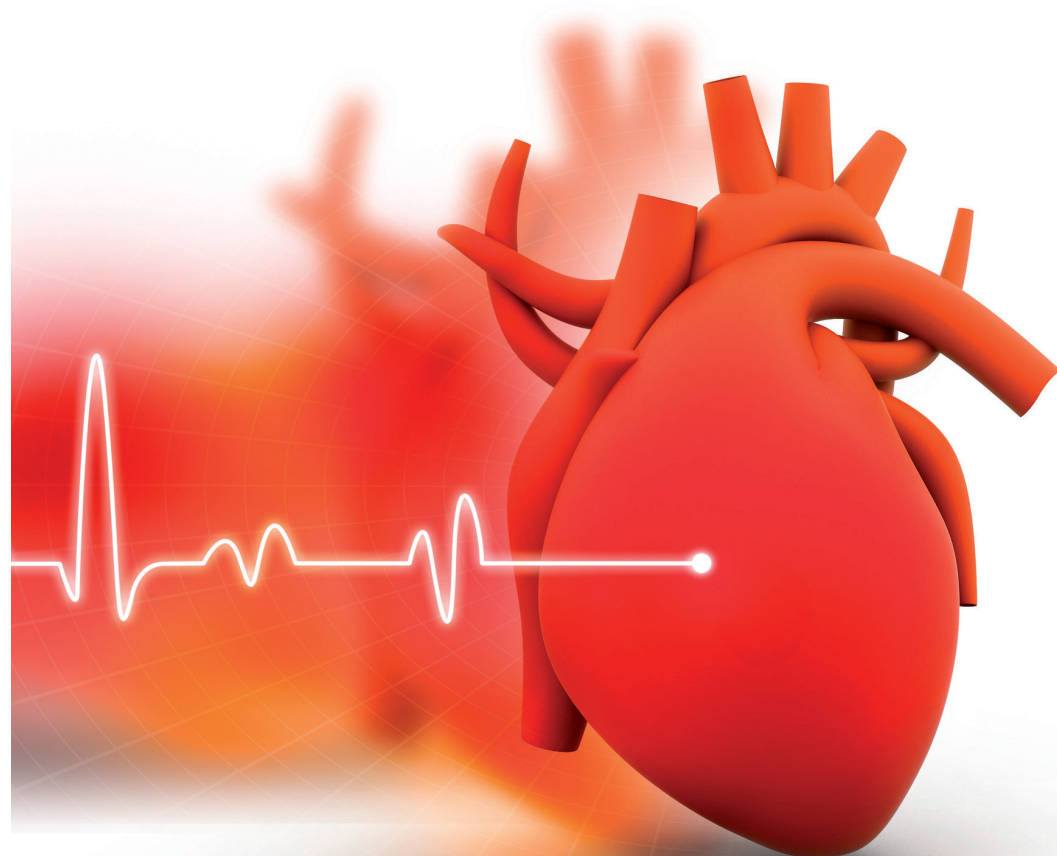
ných autorů nejsou detaily tak propracované, je z nich cítit určitý neklid, to jak jsou tahy v nevyváženém poměru a rozostřené. Na druhé straně tanky od mistra lámy vyzařují klid a vyrovnanost. Kontury sice nejsou dokonalé, je v nich cítit mírné chvění ruky, ale možná právě o tyto nepatrné vibrace jde, tedy o jejich dosažení a udržení. Jako kdyby láma chtěl svou mandalou předávat a sdělovat směr, kudy se adept na cestě pro dosažení STŘEDU má ubírat. Již samotným malováním mandal se provádí cvičení koncentrace a každý malíř se tak s každou další mandalou zdokonaluje.

Mandala na cvičení koncentrace z Boudhanathu je propracovanější než výše popsany obrazec. Jeho ústředním a největším motivem je lotosový květ s mnoha okvětními lístky. Cvičení probíhá stejně. Mysl se soustřeďuje na bílou tečku uprostřed. Pod zavřenými víčky se nejbliže od středu objeví jasně fialový kruh, přirozená barva šesté čakry, což ještě umocňuje efektivitu cvičení. S touto mandalou si můžete více hrát, to znamená zavřít oči a postupně se soustředit na odlišné detaily, fialový kruh uprostřed, jednotlivé okvětní lístky, čtvercové obrysy mandaly... Díky tomu budete schopni si prohlížet věci vnitřním zrakem a vytrénujete svou vizuální paměť.

Toto cvičení lze provádět s jakýmkoliv objektem, který je dobře osvětlený a má kontrastní obrysy - při pohledu oknem ven, při pohledu do monitoru počítače a podobně. Se zavřenými očima lze vnitřním zrakem pozorovat detaily, jak se vysvětlily na sítnici oka a přenesly do mozku. Zdokonalení vnitřní vizuální paměti má obrovský význam nejen pro paměť, ale dovoluje člověku přibližovat se k sobě samému, je cestou ke svému nitru.

Ing. Vladimír Jelínek





Někdo má srdce na pravém místě nebo přímo zlaté, někdo ho má zlomené nebo mu puká žalem, někdo mi ze srdce mluví, jiný, co na srdci, to na jazyku, někdo má srdce na dlani, jiný z kamene, někomu spadne kámen ze srdce, ale u někoho by se krve nedořezal...



Srdce jako vysílač našeho nitra

Co o srdci ale víme?

Je to základní orgán pentagramu, z fyziologického hlediska je to dokonalá soustava pump, které v těle pomocí krevního oběhu rozvádí energii. Pro naše předky bylo srdce důležitým místem, protože zde sídlí naše duše, emoce, city. Vždyť je také symbolem lásky, přátelství a náklonnosti. A je též symbolem odvahy a energie. Mám odvalu, lidově kuráž, odkazuje na kořen latiského slova *cordis* (cor) – srdce, což bychom doslovně mohli přeložit jako „mám srdce“. Lidovou mluvu můžeme brát jako popis psychosomatických příznaků v určitých situacích. Je výstižná a nepotřebuje vysvětlivky. Jako všechny lidové moudrosti a odkazy starých civilizací, tak i ty, týkající se srdce, mají logický a reálný

základ. Není to jen nějaká naivní představa, ale naopak výstižný popis, jak funguje naše vědomí a podvědomí. Činnost srdce, podobně jako jiných vnitřních orgánů, je řízena z mozku pomocí vegetativního nervového systému, tedy naším podvědomím.

Pro efektivní výkon srdce je potřeba, aby se svalové buňky stahovaly koordinovaně a aby krev byla vypuzena do krevního oběhu dostatečnou silou. K jejich řízení slouží elektrický srdeční aparát. Takzvaný udavatel tempa a rytmu (*pacemaker*) je uložen v sinoatriálním uzlu. Produkuje elektrické vzruchy. Ty jsou dále rozváděny po svalovině a řídí činnost svalových buněk. Tento uzel je neustále pod vlivem vegetativního nervového systému. Pokud dojde ke zvýšení tonu sympatiku, to znamená, že je tělo ve stavu aktivi-

ty, dojde ke zrychlení frekvence srdce. Pokud se zvýší tonus parasympatiku, tělo je ve stavu pasivity, odpočívá a regeneruje, dojde k zpomalení srdeční frekvence. Činnost vegetativního nervového systému, tedy řízení našich podvědomých reakcí, zásadně ovlivňuje činnost srdce. Tlakem na určité body na nervových drahách můžeme ovlivnit nebo dokonce zastavit činnost srdce.

V těle jsou informace přenášeny a zpracovávány nervovým systémem pomocí elektrického signálu. Vzhledem k fyzikální podstatě elektromagnetického vlnění, dochází při elektrické aktivitě ke vzniku magnetického pole. Toto magnetické pole můžeme pomocí přístrojů změřit. Elektromagnetické pole, které vzniká při práci mozku, se zaznamenává pomocí elektroencefalogramu (EEG). Záznam se používá při vyšetřeních, kdy se vyhledávají poruchy mozku, jako jsou epilepsie, migrény, změny v mozkové tkáni nebo se používá při terapeutickém postupu biologické zpětné vazby (biofeedback) k ovládnutí vegetativních funkcí. Podobně můžeme zkoumat časové změny elektrického potenciálu způsobeného srdeční aktivitou pomocí přístroje elektrokardiogramu (EKG). Elektrická aktivita srdce se projevuje změnami elektrického napětí na povrchu těla, vzniká magnetické pole, které se šíří do okolí.

Signály srdce

Srdce je vysílač našeho podvědomí. Jeho elektromagnetické pole je mnohem silnější než elektromagnetické pole mozku. Daleko přesahuje naše tělo. Proto je také srdce vládcem všech orgánů, protože je ovlivňuje svým magnetismem. Signály, které vysílá naše podvědomí přes srdce, jsou mnohem silnější, než které vysílá rozum přes centrální nervový systém. Jak se říká, nejlépe se daří věci, kterou děláme srdcem, protože tak máme v souladu naše vědomí a podvědomí. To nám přináší radost, základní emoci srdce. Pokud si něco přejeme z celého srdce, srdce přemění naše přesvědčení a pocity na elektromagnetické vlny, které vysílá.

Všechny živé organismy, dokonce už jednoduché buňky jako např. bakterie, umějí vnímat elektromagnetické vlnění a dekodovat je. Proto, když jsme s někým, jak se říká „na jedné vlně“, jako když naladíme rádio na určitou vlnovou frekvenci, cítíme, jestli náš protějšek má radost, nebo je smutný či má strach. Nepotřebujeme k tomu žádná slova. Srdce je vysílač našeho nitra, našeho podvědomí. Řeknete si, jak je to možné? Vždyť je to pouze vlnění, které vzniká tlukotem srdce, a to máme všichni podobné. Představujeme

si, že zdravé srdce bije pravidelně. Jak tedy mohou být v magnetickém poli srdce zakódované informace, které může okolí vnímat?

Je to paradox, ale čím jsou srdce a nervový systém nemocnější, tím srdce bije pravidelně-

dobností podléhá infekci nebo srdečnímu selhání. Na proměnlivost srdečního rytmu mají velký vliv elektronické přístroje, jakými jsou různé vysílače, mobily, Wi-Fi sítě apod. Je dostatečně prokázán negativní vliv inkubátorů

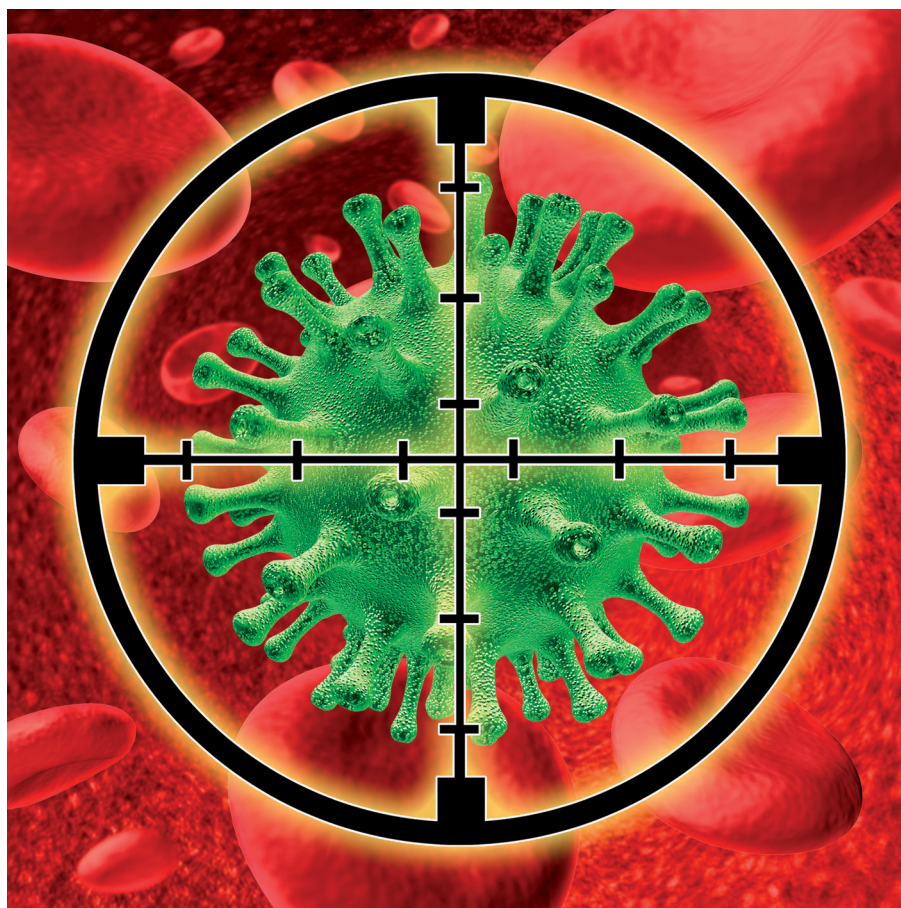
Srdce přemění naše podvědomí, emoce a pocity na elektromagnetické vlny, které vysílá.

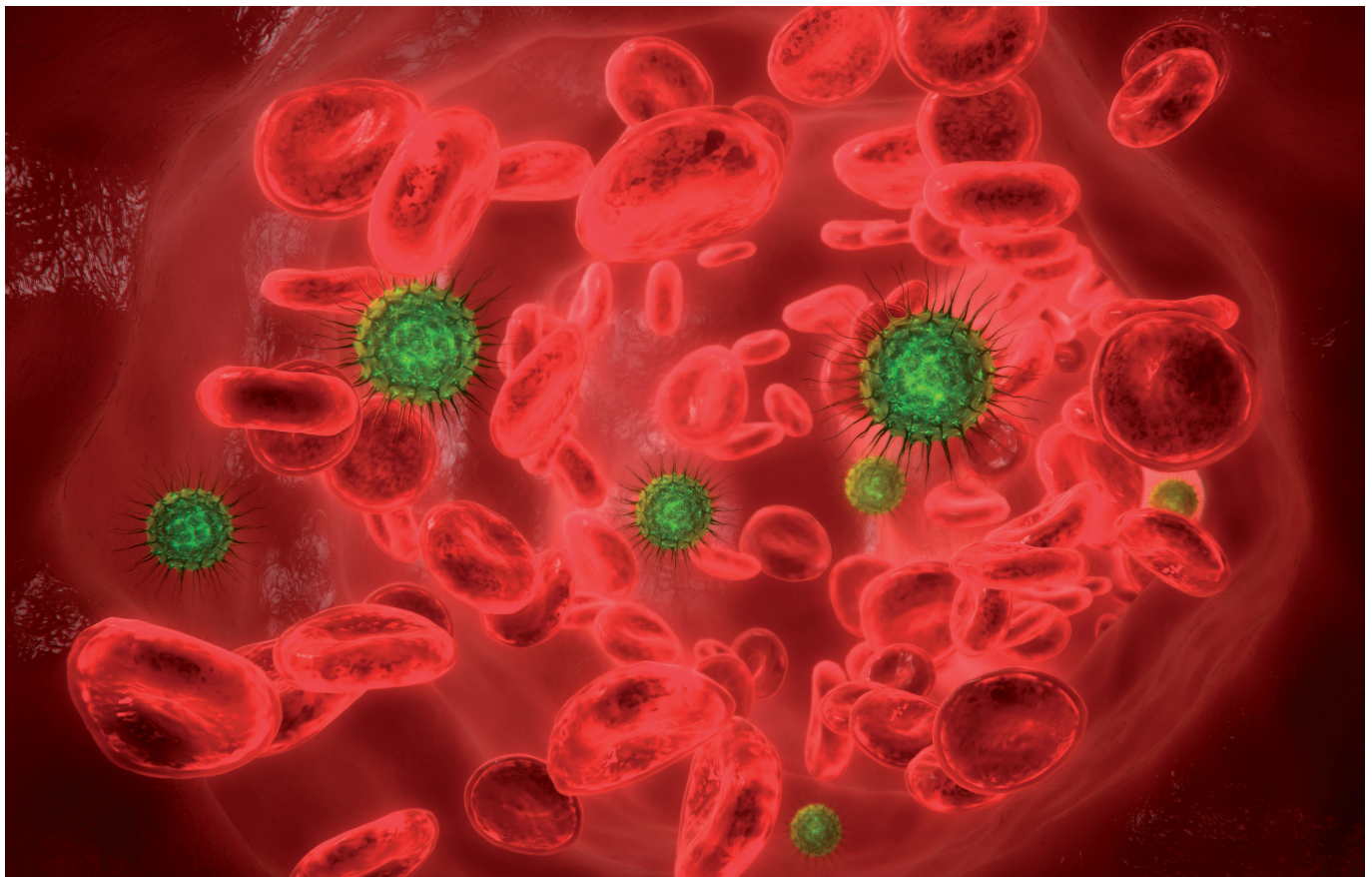
ji. Naopak u zdravého člověka najdeme v jeho srdečním rytmu mnoho odchylek. Variabilita srdeční frekvence, anglicky *heart rate variability* (HRV), ukazuje rozdílné intervaly mezi jednotlivými tepey a zjednodušeně řečeno, čím je pestřejší, více variabilní, tím je člověk fyzicky i emocionálně zdravější. Dostatečně vysoké HRV je nejdůležitějším parametrem pocitu pohody a vitality. Omezení variability ukazuje, že je snížena schopnost organismu přizpůsobovat se změnám vnějšího i vnitřního prostředí. Ovlivňuje ji nejen fyzický stav, ale i prožívané emoce úzkosti, strachu či deprese. Na jednotkách intenzivní péče si všimli, že kdo má nízkou variabilitu, ten s větší pravděpo-

u novorozenců. Ale zpátky k přenosu informací mezi živými organismy. Ve změnách srdečního rytmu je zakódováno, jak se člověk cítí, co prožívá a jak mu je. Citliví jedinci dokáží u druhých tyto informace vnímat. Z lidského tepu lze poznat mnohé, o čemž svědčí pulsní diagnostika, která se používala ve starověké Číně a Indii k odhalení zdravotních potíží dávno před jejich propuknutím.

Nezapomínejte na své srdce

Detoxikace srdce a kardiovaskulárního systému je velmi důležitá, ale poměrně opomíjená. ►





Většina lidí zabývajících se zdravým životním stylem se domnívá, že běžná očista znamená detoxikovat játra, ledviny, střeva. Čistit srdce od toxinů není ale nelogické. Detoxikace probíhá hlavně přes imunitní systém. Toxiny v srdci nebolí, a tak se často objeví problémy a příznaky toxického zatížení až ve chvíli, kdy je tkáň velmi narušená a poškozená. Ve skutečnosti jsou kardiovaskulární problémy na prvním místě úmrtnosti, řádově je to až 50 % případů. Nejčastěji se umírá na ischemickou chorobu srdeční, aterosklerózu, infarkt myokardu. Řada lidí má velký strach z rakoviny, přitom z hlediska statistiky je pravděpodobnější, že zemřou na problémy spojené právě s okruhem srdce.

Srdce nás vyživuje – dodává nám energii. Pokud je jí nedostatek, pak se člověk uzavírá do sebe a šetří s ní. Je melancholický, bez radosti. Oheň, živel srdce, ovlivňuje lidské vyjadřování a verbální i neverbální komunikaci. Srdce jako mateřský orgán ovlivňuje tenké střevo, v němž dochází k největšímu rozkladu a vstřebávání živin. Přijímání dobrých věcí, včetně potravy, je organismu prospěšné. Vzniká radost. Naopak existenční strachy, nedostatek energie, neschopnost se radovat vedou často k problémům s tenkým střevem. Zdravé srdce a vyvážený živel ohně jsou pro lidské zdraví, psychiku a emocionalitu zcela zásadní.

Pozor na záněty

Jaké toxiny u srdce jsou nejčastější? Na prvním místě bychom se měli zaměřit na patogenní infekce. Než se jim budeme konkrétně věnovat, měli bychom si uvědomit, z jakých buněk je srdce poskládáno. V těle jsou čtyři základní typy buněk: svalové, pojivové, nervové a krycí. Z těchto typů buněk jsou poskládány tkáně a následně pak orgány. Ani srdce není výjimkou a najdeme v něm všechny typy buněk. Vnitřek srdce, srdeční výstelka (*endokard*), je tvořen souvislou vrstvou krycích (*epitelových*) buněk a podslizničním (*subendotelovým*) vazivem, které obsahuje kolagenní a elastická vlákna. Slizniční vazivo je pevně srostlé se svalovinou, plynule přechází do intersticiálního, vnitřního vaziva a spolu tvoří vazivový srdeční skelet a chlopně, které brání zpětnému toku krve a jsou zásadní pro správnou činnost srdce. Ve spodních vrstvách slizničního vaziva vedou nervová vlákna, vlákna elektrického převodního systému a drobné kapiláry. Nejmohutnější je srdeční svalovina (*myokard*). Svalové buňky jsou příčně pruhované, uloženy ve vláknech, obaleny vazivem a vytvářejí svazky. V srdeční svalovině vede řada kapilár, která vyživuje srdeční buňky. Celé srdce je obaleno osrdečnicí (*perikardem*), který tvoří serózní dutinu a chrání srdce před náhlým rozpětím a přetížením.

V případě zánětu srdeční výstelky mluvíme o endokarditidě. Zánět srdečního svalu nazýváme myokarditidou a osrdečnicí perikarditidou. Samozřejmě všechny tyto akutní srdeční záněty patří do rukou lékaře, protože se jedná o akutní, nebezpečný problém, často jsou doprovázeny typickými příznaky. Celá řada těchto zánětů může probíhat subakutně, skrytě bez výrazných vedlejších příznaků.

Stop patogenní invazi!

Jaké patogenní mikroorganismy mohou poškozovat srdce? Je to široká škála mikroorganismů ze všech čtyř základních skupin. Pro srdce jsou velmi nebezpečné virové infekce. Viry v srdci napadají hlavně srdeční svalovinu. V první fázi nákazy je většina virových infekcí odstraňována hlavně nespecifickou buněčnou imunitou. Musí být odstraněny všechny napadené buňky a při tom často dochází k místní zánětlivé reakci. Je potřeba, aby se s virovou infekcí imunitní systém vypořádal co nejrychleji, aby se zabránilo nákaze dalších okolních buněk a zánětlivá ložiska byla co nejmenší. Je velmi nebezpečné přecházet virové infekce, protože může dojít k rozšíření virů do srdeční svaloviny. Platí to zvláště u sportovců, jimž nadměrná zátěž při viróze může vážně srdce

poškodit. Do srdce se dostávají viry poměrně rychle přes krevní oběh. U respiračních infekcí je cesta z plic do srdce velmi krátká. Vytváří se mikrobiální ložiska se všemi nebezpečnými důsledky.

Herpetické viry

Nejtypičtější jsou herpetické viry, kam patří *Herpes simplex virus*, *Epstein-Baar Virus* či *Cytomegalovirus*. Kromě srdeční svaloviny často napadají střední vrstvu cév (*tunica media*), kde jsou spirálovitě uspořádány svalové buňky. Herpetické viry zde vytvoří ložiska, dochází ke změně činnosti buněk, a jsou jednou z příčin aterosklerózy. Herpetické viry najdete v EAM setu v sekci Mikrobiologie new-Viruses-DNA viruses-Herpesvirales-*Herpesviridae*. Jejich detoxikace je zahrnuta v přípravcích **Antivex** a **Herp**. Na dalším místě je třeba jmenovat celou skupinu Enterovirů (*RNA viry*, *Picornaviry*, *Picornaviridae*), ale hlavně skupinu virů *Coxsackie*. Sem patří, kromě viru dětské obrny, celá další řada virů, které se při nákaze projevují chřipkovitými příznaky, afty, bolestmi v krku i bolestmi svalů. Napadají jak svalové, tak i vazivové buňky srdce. Do Coxsackie virů zahrnujeme i tzv. ECHO viry. Další skupiny příbuzných enterovirů poškozujících srdce jsou *Cardioviry*, které napadají srdeční svalovinu, a *Aphioviry* (např. virus slinavky a kulhavky) přenosné ze zvířat.

Chřipkové viry

Srdce často může být poškozeno chřipkovými viry (*RNA Viruses-Orthomyxoviridae-Influenzavirus A, B, C*) Napadají svalovinu, výstelku i vazivové struktury včetně osrdečníku. Srdce poškozují některé viry vdechnutím infikovaného prachu a přenosné z hloďavců. Příkladem je *Hantavirus* (*RNA Viruses-Bunyaviridae*), tzv. myší mor, vyskytující se hlavně na jižní Moravě. Jeho vlivem dochází k horečce, poškození drobných cév v plicích, srdci, ledvinách. Podobný je *Arenavirus*, vyskytuje se hlavně v tropech a subtropích. Běžně v srdci můžeme najít *Parvo-*

virus (*DNA Viruses-Parvoviridae-Parvovirinae-Erythrovirus*) způsobující tzv. pátou dětskou nemoc typickou červenou vyrážkou na tvářích ve tvaru motýlů, jež tvoří ložiska v kostní dřeni a cévách. *Adenovirus* (*DNA Viruses-Adenoviridae-Mastadenovirus*) napadá kromě slizniční výstelky lymfatického systému také dýchací cesty, CNS a srdce. Všechny virové zátěže odstraníme přípravky **Antivex** nejlépe v kombi-

tuberculosis, *Coxiella burnetii* (rickettsie), *Cardiobacterium*, kokové bakterie *Streptokoky* a *Stafylokoky*. Do srdce se mohou dostat i anaerobní bakterie z ústní dutiny jako *Porphyromonas gingivalis*, *Eubacterium* a další. Srdce mohou ohrožovat i některé bakterie trávicího ústrojí jako *Salmonella* nebo *Helicobacter*. Bakteriální zátěže detoxikujeme pomocí **Nobacteru** a k odstranění ložisek je třeba použít **CorDren**.

Detoxikace srdce a kardiovaskulárního systému je velmi důležitá, ale poměrně opomíjená.

naci s **CorDrenem**. Samozřejmě je potřebné dodržet doporučené postupy a doplňovat příslušnými emočními preparáty.

Bakteriální infekce

Pro srdce jsou také nebezpečné bakteriální infekce. Na prvním místě je nutné jmenovat *borrelie*. Často je spojujeme hlavně s klouby a nervovým systémem. *Borrelie* velmi masivně napadají vazivové buňky a nevyhýbají se ani srdci. Kromě vazivových částí mohou napadnout i svalovinu, endotel a také elektrický srdeční aparát a nervové řízení srdce. Velmi častým projevem jsou srdeční arytmie. *Borrelie* v srdci vytváří velké množství mikrobiálních ložisek, cyst. Z nich se kdykoli, například při virové infekci a jiných oslabeních, mohou reaktivovat a pokračovat v destruktivní činnosti. Proto je léčba pouze antibiotiky neúčinná a je nutné zlikvidovat chronickou infekci i mikrobiální ložiska aktivací imunitního systému. Je třeba použít přípravek **Spirobor** a nezapomenout na rozklíčování emocionálních a stresových zátěží. Srdce také velmi často napadají patogenní respirační infekce, jako jsou *Chlamydophila pneumoniae*, *Mycoplasma pneumoniae*, *Haemophilus influenzae*, *Mycobacterium*

Plísně, prvoci, bakterie a jejich toxiny

Srdce mohou poškozovat i některé další mikroorganismy. Z plísní to obvykle mohou být *Candidy*. Vzácně také *Aspergillus*, *Cryptococcus* nebo *Histoplasma*. Všechny plísně jsou zahrnuty v preparátu **Joalis Yeast**. Srdce poškozují prvoci parazitující v krevním řečišti. Nejčastěji jsou přenášeni krev sajícím hmyzem. Patří sem celá třída *Aconoidasida*, dále pak třída *Kinetoplastida* a rod *Trypanosoma*. Nebezpeční mohou být ještě prvoci napadající svalovou tkáň (třída *Coccidia*). Tyto problémy řešíme přípravkem **Para-Para**.

Srdce může být poškozováno nejen patogenními mikroorganismy přímo v srdci, ale také různými mikrobiálními toxiny, které uvolňují patologické infekce z různých míst organismu. Specificky a cíleně srdce poškozuje difterický toxin, který je produkován bakterií *Corynebacterium diphtheriae* (ze skupiny grampozitivních bacilů) též známý jako původce záškrtu. Onemocnění mohou způsobit pouze některé kmeny, které jsou napadeny bakteriofágem a produkuje difterický toxin, jež způsobuje tvorbu fibrinových pablán, vznikajících z odumřelé tkáně. V srdci pak vznikají záněty a dochází k poškození chlopní. Srdce také poškozují streptokokové toxiny a jejich imunokomplexy se mohou ukládat a vyvolat autoimunitní zánět. Srdce může být poškozováno řadou dalších mikrobiálních toxinů jako *borreliový*, *mycobacteriový*... Je třeba vždy odstranit ložiska těchto patogenních infekcí základním postupem. Detoxikovat mateřské orgány pomocí drenů a helpů a případně další podřízené orgány.

Mgr. Marie Vilánková

Při detoxikaci chronických infekcí je velmi důležité si uvědomovat stavbu jednotlivých orgánů. Různé infekce napadají odlišné druhy tkání a zároveň rozdílné tkáně ovlivňují různé mateřské orgány. Obecně vazivové a nervové tkáně ovlivňují játra, svalovinu, výstelku, slezinu. Chronické infekce bývají doprovázeny chronickým, vleklým zánětem.



Srdce a krevní oběh našich mazlíčků

Říká se, že pes má velké srdce a že je nejlepším přítelem člověka. Nikdo nedokáže vyjádřit oddanost a lásku lépe. Když milují, dokáží běžet desítky kilometrů, aby se vrátili ke svému majiteli. Nezapomínají.

Ukoček to je trošičku jiné. Lehce se uvelebí na našem klíně a vydrží ležet i několik hodin, až z toho dřevění noha. Mnohdy nedokážeme jednoznačně pochopit, zda se jedná o lásku, či o povahovou vlastnost. Kočka i pes milují, když se o ně staráme. Krmíme je, mazlíme se s nimi, a dokonce s nimi i rozmlouváme. Na našem profilu www.facebook.com/JoalisAnimal přidáváme videa s příběhy, nad kterými nelze neuronit slzy. Radostí i bolestí.

Srdeční záležitosti

Bohužel ani našim chlupatým mazlíčkům se nevyhnou mnohé nemoci, které se srdcem a krevním oběhem úzce souvisí. Mezi nejčastější onemocnění srdce psů patří degenerativní onemocnění srdečních chlopní (endokardióza). Vyskytuje se zejména u malých psích plemen a mezi nejčastěji postiženými jsou pudlíci, jezevčáci, malí knírači, kavalíři a španělé. Velký vliv na onemocnění má genetická

dispozice. Onemocnění je nutné konzultovat s veterinárním lékařem, který doporučí další postup. Jestliže se zdravotní problém neřeší, může postupně dojít až k vyčerpání srdečního svalu a jeho selhání.

Jak se toto onemocnění projevuje? Především městnáním krve v malém plicním oběhu. Vzniká edém plic, který se projeví zejména dušností a kašlem. Při nedomy-


kých toxinů, pak je spojení těchto dvou přípravků správná volba. Přípravek **AniSpir** podpoří celý proces v případech městnání – otoku v malém plicním oběhu.

Osvědčená kombinace

Mezi další onemocnění krevního oběhu psů a koček patří zánět srdečního svalu, zá-

Kombinace přípravků AniMet a AniUrin detoxikuje svalové a vazivové složky srdce a cév.

kavosti trojcípé chlopně dochází k městnání krve ve velkém tělním oběhu. Příznaky sice nebývají tak dramatické jako při stagnaci krve v plicích, ale tím, že se hromadí tekutina v dutině břišní, může dojít k otoku břicha. Málokdy dochází k otoku končetin. Pro zlepšení celé situace dobře poslouží dva veterinární přípravky **Joalis Animal**. Přípravek **AniUrin** se podílí na hospodaření s minerály a krevním tlakem. **AniMet** se podílí na vyloučení metabolitů, zabrání jejich další tvorbě a přes jaterní okruh má také vliv na nervový systém. Kombinováním obou přípravků dochází k detoxikaci svalové a vazivové složky srdce a cév. Navíc, chceme-li podat informace o detoxikaci od anorganických a organických

něh nitroblány srdeční, zbytnění a rozšíření srdce, srdeční slabost, zánět tepen, žil nebo anémie neboli chudokrevnost. Ta se může projevovat viditelným zblednutím sliznic, potácivou chůzí, poklesem teploty, zrychleným a málo hmatným srdečním tepem, ztíženým dýcháním. Přípravky bychom v tomto případě použili shodně. Tedy zmíněný **AniUrin** a **AniMet**. Do poloviny tohoto roku bude k dispozici další přípravek **Joalis AniCor**, kterému se budeme více věnovat v dalších číslech bulletinu **Joalis Info**. Jak již jeho název napovídá, tak přípravek je určen právě speciálně k detoxikaci krevního oběhu, žil a srdce. 

*Ve spolupráci s MVDr. Jitkou Bilíkovou
Pavla Machálková*




FOTO: www.shutterstock.com

Péče o dásně domácích zvířat

Stále více a více se setkáváme s tím, že zvířata trpí paradentózou, zubním kamenem, plakem a kazem. Příčinu hledejme jak v genetických dispozicích, tak samozřejmě také ve stravování. Je na uvážení každého chovatele, čím bude své zvíře krmit. Několikrát jsme probírali jakou stravu zvolit, jaká je nevhodnější a jak ji podávat. Více o krmivech naleznete také na našich webových stránkách www.joalisanimal.eu/ vzdělávání. Pravdou je, že dříve, než jsme poznali granulovanou stravu, tak jsme něco takového jako zubní kámen u psa téměř neznali. Ačkoli existuje mnoho speciálních krmiv, i zde musíme být obezřetní.

Máte-li v oblibě BARFování, je nám bližší i myšlenka podat psovi kůrku chleba nebo kost, které funkci zubního kartáčku řešily i v minulosti. Kartáčky pro zvířata jsou vůbec výdobytkem moderní doby. Jestliže jste se rozhodli pro čištění chrupu, dodržujte základní pravidla. Používejte pouze speciální kartáčky pro psy a kočky, zubní enzymatické pasty, které jsou ke koupí v chovatelských prodejnách a e-shopech. O jejich kvalitách se poraďte přímo s prodejcem, či vašim veterinářem. Zde si dovoluujeme upozornit, že se mnohdy jedná o stejný princip prodeje doplňků, jaký známe u všech ostatních produktů. Nedoporučuje se tedy to nejlepší (vlastně nikdo neví, co je nejlepší), ale právě ta značka, se kterou má veterinář smlouvu. Svou úlohu hraje také zubní pasta. Na výběr máme ale i dentální oleje, spreje a kapky na přírodní bázi. Ty zcela jistě prospějí více než chemie, které je již v podávaném krmivu dostatek. Na trhu jsou také různé pamlsky a hračky, které obsahují enzymy zpomalující usazování zubního kamene.

Zuby psovi čistíme 2x týdně. A to již zmíněným zubním kartáčkem s enzymatickou pastou nebo zvoleným olejčkem. Je nutné přemýšlet nad stravovacími návyky našeho zvířete. Změna musí vycházet od nás, protože psi už dávno ztratili možnost si svou potravu ulovit. „Kořist“ jim sypeme ve formě průmyslově zpracovaného krmiva do misky. Nezapomeňte, že vše, totiž jak se cítí, jestli je zdravý i jak vypadá náš pes, je jen výsledkem našeho chování! Chceme-li podpořit zdravý vývoj chrupu psa a kočky, pak podáváme veterinární přípravky **Joalis AniDigest** a **AniMet**. A upřímně, preferujeme spíše přírodní péči. Možností je již hodně, jen je důležité nepolevit ve výběru přípravků a samotné péči. 

Výsledky pilotní studie přípravků Joalis Bambi Bronchi a Joalis Bambi Anaerg

V této studii byla vyhodnocena data celkem 91 pacientů, užívajících přípravky Joalis Bambi Bronchi a Joalis Bambi Anaerg. Cílem studie bylo ověřit účinnost a bezpečnosti léčby v podmínkách běžné klinické praxe.

Astma je chronické zánětlivé onemocnění dýchacích cest. Celková prevalence astmatu v ČR se odhaduje na více než 5 %. V dětské populaci již prevalence přesáhla 10 %. Úmrtnost na astma je v ČR tradičně nízká a v posledních letech kolísá kolem 1/100 000 obyvatel. Zvýšené riziko vzniku astmatu je v rodinách, kde se vyskytují alergická onemocnění, především alergická rýma.

Potravinové doplňky **Joalis Bambi Anaerg** a **Joalis Bambi Bronchi** mohou být vhodným doplňkem klasické antialergické léčby, jejíž efekt mohou ještě zvýrazňovat. Pacienti léčení klasickými léčebnými postupy pro dýchací a astmatické potíže, popř. i alergické potíže, užívali jako doplněk stravy přípravek **Joalis Bambi Bronchi** v kombinaci s **Joalis Bambi Anaerg**. Do studie byli zařazení pacienti s astmatem 1.–3. stupně.

Účinnost přípravků **Joalis Bambi** byla potvrzena v experimentální skupině pacientů

ve všech sledovaných parametrech ve srovnání se skupinou pacientů užívajících placebo. U parametrů hodnocených lékařem se jednalo o pokles hladiny IgE, nárůst hodnot při spirometrickém vyšetření objemu plic, nárůst vitální kapacity plic při spirometrickém vyšetření i jednovteřinová vitální kapacita plic FEV1. V průběhu studie klesal také počet astmatických záchvatů a počet dnů s alergickými problémy denně zaznamenaných pacienty. Stejně tak i na vizuální analogové stupnici zaznamenali pacienti ve studii během užívání přípravků **Joalis Bambi** zlepšení jejich stavu.

Výsledky této pilotní studie poukázaly na jednoznačný trend, že pokles hladiny IgE a nárůst hodnot při spirometrickém vyšetření plic u experimentální skupiny pacientů, ve srovnání s kontrolní skupinou užívající placebo, byl zřetelnější a pohyboval se mezi 16–79 % ve prospěch experimentální skupiny pacientů. Analýza bezpečnosti neprokázala ne-



žádoucí příhodu, nežádoucí účinek, ani podezření na ně. Během užívání přípravků **Joalis Bambi Bronchi** a **Joalis Bambi Anaerg** se u žádného pacienta nežádoucí příhoda ani nežádoucí účinek neobjevil.

Statistik: Mgr. Zuzana Šlégrová

Zprávu schválil:

RNDr. Ing. Karel Chroust, Ph.D.





Měkké dovednosti terapeuta

Mnoho lidí mívá pocit, že jakmile naposled opustí bránu školy, je dobojováno. Čím jsou starší, tím více zjišťují, že toho vědí méně, než se domnívali. V tomto seriálu budeme rozvíjet tzv. „softskills“ neboli měkké dovednosti terapeutů.

Víme, že ani sebelepším vzděláváním se z introverta nestane lev salónů. Charismatického a excelentního řečníka z nás neudělá ani dlouhodobé studium rétoriky a už vůbec ne přetvářka. Tyto dovednosti jsou součástí naší osobnosti, které nás řadí do určitého osobnostního typu, určují, jaký máme temperament, nervovou labilitu, jsme-li optimisté či pesimisté a mnoho dalšího. Částečně ovlivňovat lze naše dovednosti, motivy, hodnoty, logické myšlení, etiku, schopnost rozhodování, odolnost vůči stresu či schopnost empatie. Nejlépe jsme schopni rozvíjet znalosti, vědomosti a vědomé chování a dovednosti ve vzájemné komunikaci.

Shrneme-li předchozí, získáme stručný přehled toho, co jsou „**měkké dovednosti**“:

- Jsou významnou složkou každé osobnosti.
- Jsou naučitelné a můžeme je zdokonalovat.

Měkké dovednosti lze částečně natrénovat.

- Neomezují se na profesi, ale zasahují do všech aspektů života.
- Jsou velmi obtížně měřitelné či jinak kvantifikovatelné.
- Pomáhají nám pochopit sebe sama.

- Jsou dovednostmi, které nám usnadňují a z kvalitnější spolupráci s druhými lidmi.

Za „**tvrdé dovednosti**“ považujeme takové, které se naučíme a mají pro nás nebo pro společnost okamžitý efekt. Jsou viditelné a jasně definované (např. cizí jazyky, programování atd.)

Ačkoli se nám to tak – zatím – nejeví, umění zvládnout měkké dovednosti je základním nástrojem úspěchu. Pozitivní dopady se objeví ve všech oblastech našeho života. Soft skills rozhodují o tom, kdo je považován za oblíbeného, kdo působí profesionálně a také to, jak dokážeme „rozluštit“ lidi, kteří s námi vstupují do interakce.

V tomto seriálu se budeme tedy zabývat takovými „měkkými dovednostmi“, které patří k základnímu penzu dovedností terapeuta Joalis. Jak začít komunikovat s klientem, potažmo s člověkem, kterého neznáme? Můžeme zažívat problém pramenící z různých důvodů: problém s prosazením, strach z odmítnutí nebo prostě neumíme říci to, co chceme. V dalších částech se podíváme na zoubek umění prolomování ledů a aktivnímu naslouchání. Dále se pak budeme věnovat nonverbálním projevům, kterými říkáme mnohem více, než jsme si ochotni přiznat. Znalost nonverbální komunikace uijeme i ve vztahu ke klientovi, tím, že budeme naslouchat jeho tělu.

Komunikační schopnosti, včetně způsobů interpretace, porozumění, vysvětlení a adekvátního užívání terminologie, jsou důležitou dovedností, kterou můžeme klienta povzbudit k činnosti, nebo také definitivně od detoxikace odradit. A to nikdo z nás nechce.

Jak jednat, když klient neústupně trvá na

svých neopodstatněných předsudcích či jak řešit případné konflikty? Každý z terapeutů již zažil nějaký „neřešitelný“ problém na straně klienta. Nastíníme si proto také, jak s klientem vyjednávat.

Jedním z nejsilnějších argumentů pro našeho klienta je kromě příkladů z léčby, aktivního zájmu o jeho osobu a jeho příběh, také naše schopnost prezentovat své dovednosti a svou osobnost. Být terapeutem Joalis neznamená pouze zvládnout detoxikační teorii a praxi, ale umění být lidským, empatickým a důvěryhodným partnerem našeho klienta.

Mgr. Denis Drahoš

Každá doba má na lidi své požadavky. Ta současná diktuje: komunikujte, naslouchajte, všimněte si nonverbálních projevů, přizpůsobujte se, buďte flexibilní. Měkké dovednosti mají původ v osobnosti a v charakterových vlastnostech každého z nás — jsou nám tedy dány.

PREDNÁŠKY PRE TERAPEUTOV

BA	07.03.2015	Seminár I* osobne, Hlavné centrum, Čečinová 3 (10:00-16:00) poplatok 50 Eur, v tom 25 Eur registrácia a zľava na preparáty na 1 rok
BA	08.03.2015	Seminár II** osobne, Hlavné centrum, Čečinová 3 (10:00-16:00) poplatok 40 Eur, pokračovanie I
BA	09.03.2015	Praktiká so Salviou a EAM****, Hlavné centrum, Čečinová 3 (09:00-16:00) poplatok 20 Eur/1hod., je potrebné sa nahlásiť
BA	10.03.2015	Praktiká so Salviou a EAM****, Hlavné centrum, Čečinová 3 (09:00-16:00) poplatok 20 Eur/1hod., je potrebné sa nahlásiť
BB	11.03.2015	Praktiká so Salviou a EAM****, Hlavné centrum, Kapitulská 17 (13:00-16:00) poplatok 20 Eur/1hod., je potrebné sa nahlásiť
KE	13.03.2015	Praktiká so Salviou a EAM****, Hlavné centrum, Vodárenská 23 (13:00-16:00) poplatok 20 Eur/1hod., je potrebné sa nahlásiť
B+K+BB	25.03.	Skúška 1. stupňa Hlavné centrá, Čečinová, Vodárenská a Kapitulská (14:00-15:00) osobne, alebo on-line, poplatok 1 Eur, po absolvovaní kurzu I+II
KE	28.03.2015	Seminár III*** (A+B+C) osobne, Hlavné centrum, Vodárenská 23 (10:00-16:00) poplatok 50 Eur, pokračovanie I+II
KE	29.03.2015	Seminár IV osobne, Hlavné centrum, Vodárenská 23 (10:00-16:00) poplatok 40 Eur, tematický seminár
BA	11.04.2015	Seminár III*** (A+B+C) osobne, Hlavné centrum, Čečinová 3 (10:00-16:00) poplatok 50 Eur, pokračovanie I+II
BA	12.04.2015	Seminár IV**** osobne, Hlavné centrum, Čečinová 3 (10:00-16:00) poplatok 40 Eur, tematický seminár
BA	13.04.2015	Praktiká so Salviou a EAM****, Hlavné centrum, Čečinová 3 (09:00-16:00) poplatok 20 Eur/1hod., je potrebné sa nahlásiť
BA	14.04.2015	Praktiká so Salviou a EAM****, Hlavné centrum, Čečinová 3 (09:00-16:00) poplatok 20 Eur/1hod., je potrebné sa nahlásiť
BB	15.04.2015	Praktiká so Salviou a EAM****, Hlavné centrum, Kapitulská 17 (13:00-16:00) poplatok 20 Eur/1hod., je potrebné sa nahlásiť
KE	24.04.2015	Praktiká so Salviou a EAM****, Hlavné centrum, Vodárenská 23 (13:00-16:00) poplatok 20 Eur/1hod., je potrebné sa nahlásiť
B+K+BB	29.04.	Skúška 2.stupňa Hlavné centrá, Čečinová, Vodárenská a Kapitulská (14:00-15:00) osobne, poplatok 10 Eur, po absolvovaní skúšky 1.stupňa, III. a IV seminárov
BA	09.05.2015	Seminárny deň s MUDr. J. Jonášom, hotel Médium, Tomášikova 34 (10:00-17:00) osobne, poplatok 60 Eur, novinky v detoxikácii
BA	11.05.2015	Praktiká so Salviou a EAM****, Hlavné centrum, Čečinová 3 (09:00-16:00) poplatok 20 Eur/1hod., je potrebné sa nahlásiť
BA	12.05.2015	Praktiká so Salviou a EAM****, Hlavné centrum, Čečinová 3 (09:00-16:00) poplatok 20 Eur/1hod., je potrebné sa nahlásiť
BB	13.05.2015	Praktiká so Salviou a EAM****, Hlavné centrum, Kapitulská 17 (13:00-16:00) poplatok 20 Eur/1hod., je potrebné sa nahlásiť
KE	25.05.2015	Praktiká so Salviou a EAM****, Hlavné centrum, Vodárenská 23 (13:00-16:00) poplatok 20 Eur/1hod., je potrebné sa nahlásiť
PR	30.05.2015	V. medzinárodný kongres o detoxikácii organizmu podľa MUDr. J. Jonáša ! (10:00-17:00) osobne, poplatok 80 Eur, program od 10,00-16,50 hod. Od 19,00 spoločenský večer !
BA	10.06.2015	Praktiká so Salviou a EAM****, Hlavné centrum, Čečinová 3 (09:00-16:00) poplatok 20 Eur/1hod., je potrebné sa nahlásiť
BA	11.06.2015	Praktiká so Salviou a EAM****, Hlavné centrum, Čečinová 3 (09:00-16:00) poplatok 20 Eur/1hod., je potrebné sa nahlásiť
BB	12.06.2015	Praktiká so Salviou a EAM****, Hlavné centrum, Kapitulská 17 (13:00-16:00) poplatok 20 Eur/1hod., je potrebné sa nahlásiť
KE	25.06.2015	Praktiká so Salviou a EAM****, Hlavné centrum, Vodárenská 23 (13:00-16:00) poplatok 20 Eur/1hod., je potrebné sa nahlásiť

Pozývame Vás na **Seminárny deň s MUDr. J. Jonášom**, v Bratislave: 09.5.2015
Hotel Médium, Tomášikova 34.

V. medzinárodný kongres s MUDr. J. Jonášom, v Prahe: 30.5.2015
Hotel Clarion Congres, Freyova 33, Praha 9! Pozvánka na www.joalis.sk, vzdelávanie.

Na uvedené akcie sa prihlasujte:

Centrum Košice: Vodárenská 23, tel./fax: 055/799 6881, 0904 734 418

Centrum Bratislava: Čečinová 3, tel./fax: 02/43 42 59 39, 0903 311 063

Centrum Banská Bystrica: Kapitulská 17, tel./fax: 048/415 6 186, 0911 758 008

e-mail: man-sr@man-sr.sk, internetové stránky: www.man-sr.sk, www.joalis.sk

Nové Centrum C. I. C. metody v Plzni

V pondělí 2. února jsme otevřeli nové Centrum C. I. C. metody v Plzni. Zveme vás do příjemného interiéru terapeutické poradny a prodejny. Každému klientovi se věnujeme individuálně s maximální odpovědností a péčí. Přijďte se k nám přesvědčit, že detoxikace je cesta k navrácení zdraví, vitality a psychické pohody.

Mobil: 774 090 529

E-mail: joalisplzen@email.cz



Joalis v zemi tulipánů

Naši firmu v Orlické na Praze 3 navštívil sympatický pár manželů Avereshových z Holandska. Velmi nás těší, že se stanou v zemi tulipánů novými distributory přípravků Joalis. S přípravky mají osobní zkušenost. Po mnoha neúspěších jim dopomohly k vytouženému dítětku. Blahopřejeme! Na fotografii jsou s Mgr. Marcelou Václavkovou.



Nové indikace přípravků Joalis



Rodiče, kteří své dítě nenechají očkovat, budou mít starosti. V oblasti očkování vznikl další legislativní paskvil, a to i přesto, že jsou statisticky vykazány komplikace související s očkováním až u 10 % dětí. Lékaři jsou pod hrozbou pokuty donuceni informovat školská zařízení o neočkovaném dítěti. Vzdělávací instituce pak mohou takové dítě odmítnout.

Upravili jsme složení našich přípravků **Bambi Oil a Deimun Aktiv, které mohou zásadně ovlivnit adaptaci organismu po očkování.** Nové indikace přípravků Joalis vám přinášíme v tomto čísle bulletinu.

Máme skutečně výsledky

Velmi nás těší, že se můžeme pochlubit kvalitními výsledky klinických studií našich přípravků. Na základě studie bylo zjištěno, že potravinové doplňky **Joalis Bambi Anaerg a Joalis Bambi Bronchi** mohou být vhodným doplňkem klasické antialergické léčby, jejíž efekt mohou ještě zvýrazňovat. Více v sekci Bambi klub.



JOALIS ANIMAL, při objednávce dostanete pamlsok pro svojho miláčika zadarmo! Viac na www.joalisanimal.sk

Veterinárne

PRÍPRAVKY PRE PSOV A MAČKY

PRE RÝCHLE PÔSOBENIE

BEZ VEDĽAJŠÍCH ÚČINKOV
JEDNODUCHÁ

APLIKÁCIA



AniNevrin

psychika,
nervová sústava

stavy úzkosti, agresívne prejavy, stres, emočná labilita, astma, depresia, epileptické stavy, hormonálne poruchy, hlučné oslavy

AniSpir

dýchacie
ústrojenstvo

zápaly dýchacích ciest, kašeľ, alergia, výtoky zo sliznic dýchacích ciest, nádcha, astma, chronické bronchitídy, tracheálny kolaps

AniMove

kĺby,
pohybový aparát

poúrazové stavy pohybového aparátu, artritída, artróza, preťaženie, degeneratívne procesy pohybového aparátu, osteoartróza, spondylartróza

AniDigest

tráviacie
problémy

zvracanie, nafukovanie, zápaly ďasien, problémy so slezinou a pečeňou, neznašanlivosť krmenia

AniUrin

močové
ústrojenstvo

akútny alebo chronický zápal obličiek a močových ciest, únik moču, močové kamienky, piesok, zlá činnosť obličiek

AniMet

metabolizmus

obezita, cukrovka, stukovatená pečeň, dna, poruchy metabolizmu základných živín

AniSkin

koža, srst'

alergia, ekzémy, psoriáza, vypadávanie srsti, zápaly vonkajšieho zvukovodu



K odberu na:

www.joalisanimal.sk

www.joalis.sk

DOPLNOK STRAVY